

«Ταυτότητα χρηστών Internet στην Ελλάδα»

Ιούνιος 2008

ΠΑΡΑΤΗΡΗΤΗΡΙΟ



για την κοινωνία
της πληροφορίας



«Ταυτότητα χρηστών Internet στην Ελλάδα»

Παρατηρητήριο για την Κοινωνία της Πληροφορίας

Σταδίου 33, 105 59, Αθήνα

Τηλ.: +302103313080, Fax: +302103313086

<http://www.observatory.gr>

Όλγα Φωτίου

Τμήμα Μελετών

Το «Παρατηρητήριο για την Κοινωνία της Πληροφορίας» εντάσσεται στο Ε.Π «Κοινωνία της Πληροφορίας» και συγχρηματοδοτείται σε ποσοστό 80% από το Ευρωπαϊκό Ταμείο Περιφερειακής Ανάπτυξης και 20% από Εθνικούς Πόρους.



Ιούνιος 2008

ΠΕΡΙΕΧΟΜΕΝΑ

Βασικά Συμπεράσματα	4
1. Ταυτότητα Έρευνας.....	11
2. Η χρήση των νέων τεχνολογιών στον ελληνικό πληθυσμό	12
2.1. Χρήση Η/Υ και Διαδικτύου	12
2.2 Συχνότητα χρήσης Διαδικτύου	14
2.3 Τύπος Πρόσβασης στο Διαδίκτυο	15
2.4 Λόγοι Χρήσης του Διαδικτύου	16
2.5 Χρήση κινητού τηλεφώνου	18
3. Η χρήση των νέων τεχνολογιών σε σχέση με το φύλο	19
3.1 Χρήση Η/Υ και Διαδικτύου	19
3.2 Χρήση κινητού τηλεφώνου	25
4. Η χρήση των νέων τεχνολογιών σε σχέση με την ηλικία.....	26
4.1 Χρήση Η/Υ και Διαδικτύου	26
4.2 Χρήση κινητού τηλεφώνου	28
5. Η χρήση των νέων τεχνολογιών σε σχέση με την εκπαίδευση.....	29
5.1 Χρήση Η/Υ και Διαδικτύου	29
5.2 Χρήση κινητού τηλεφώνου	32
6. Η χρήση των νέων τεχνολογιών ανά Περιφέρεια	33
6.1. Χρήση Η/Υ και Διαδικτύου	33
6.2 Χρήση κινητού τηλεφώνου	37
ΠΑΡΑΡΤΗΜΑ Ι.....	38

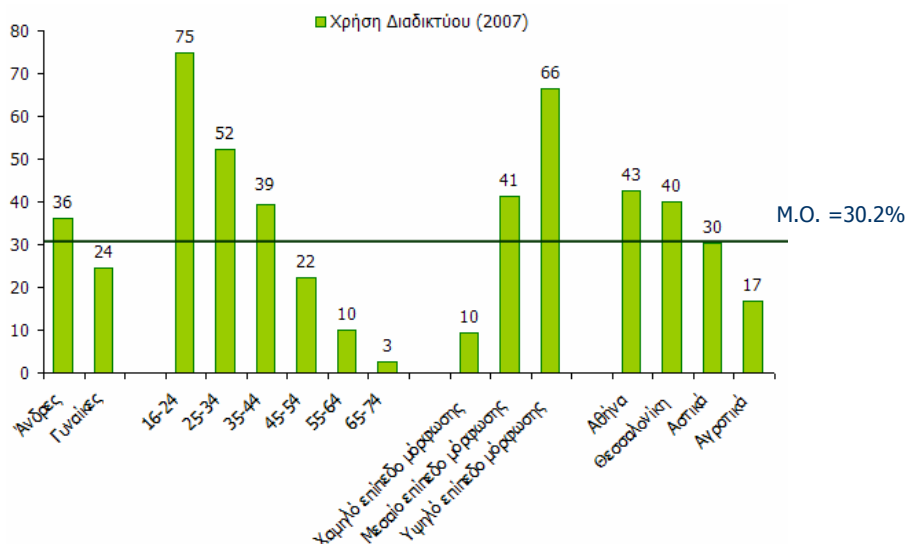
Βασικά Συμπεράσματα

Το Παρατηρητήριο για την ΚτΠ, στο πλαίσιο της μελέτης για τη μέτρηση των δεικτών των πρωτοβουλιών eEurope και i2010, έχει υλοποιήσει τα έτη 2005, 2006 και 2007 έρευνα για τη χρήση των τεχνολογιών πληροφορικής και επικοινωνιών στα νοικοκυριά. Στην παρούσα αναφορά επιχειρείται η ανάλυση των στοιχείων για την Ελλάδα των τριών τελευταίων ετών με βάση το φύλο, την ηλικία, το μορφωτικό επίπεδο και τη γεωγραφική περιοχή κατοικίας των χρηστών σε σύγκριση με την ΕΕ15 και την ΕΕ27¹. Στην ανάλυση παρουσιάζεται η εξέλιξη του βαθμού διείσδυσης των νέων τεχνολογιών σε συγκεκριμένες ομάδες της ελληνικής κοινωνίας με στόχο την ανάδειξη των ομάδων που εμφανίζονται να είναι εξοικειωμένες και να προηγούνται στη χρήση των νέων τεχνολογιών καθώς και εκείνων που φαίνονται να υστερούν σε σύγκριση με το γενικό πληθυσμό της χώρας.

Βασικό συμπέρασμα που προκύπτει από τη μέτρηση των δεικτών i2010 για το έτος 2007² είναι ότι η χρήση των νέων τεχνολογιών έχει αυξηθεί τα τελευταία τρία χρόνια στο σύνολο του πληθυσμού της χώρας. Περίπου 3 στα 10 νοικοκυριά είναι συνδεδεμένα στο Διαδίκτυο, ικανοποιώντας το σχετικό στόχο της στρατηγικής της Λισαβόνας. Ο μέσος ετήσιος ρυθμός αύξησης των ελληνικών νοικοκυριών με πρόσβαση στο Διαδίκτυο αυξήθηκε κατά 11,7% στην τριετία μελέτης, όταν στην ΕΕ27 είναι στο 6%.

Ωστόσο, παρά την αύξηση της χρήσης των νέων τεχνολογιών στο σύνολο του ελληνικού πληθυσμού, εξετάζοντας διαφορετικές ομάδες της ελληνικής κοινωνίας στη βάση συγκεκριμένων μεταβλητών, παρατηρούνται σημαντικές αποκλίσεις μεταξύ ομάδων με συγκεκριμένα χαρακτηριστικά που σε ορισμένες περιπτώσεις λαμβάνουν μεγάλες διαστάσεις και συνιστούν εκφάνσεις του ψηφιακού χάσματος (Σχήμα 1). Οι Έλληνες χρήστες του Διαδικτύου εξακολουθούν να είναι κατά κύριο λόγο νέοι άνδρες υψηλού μορφωτικού επιπέδου που κατοικούν σε αστικά κέντρα.

Σχήμα 1: Χρήση Διαδικτύου (2007) από τον ελληνικό πληθυσμό



Βάση: Σύνολο δείγματος, n=8245

¹ Η σύγκριση με την ΕΕ27 και την ΕΕ15 πραγματοποιήθηκε όπου υπήρχαν διαθέσιμα στοιχεία από την Eurostat τα οποία ήταν αντίστοιχα με τα στοιχεία που έχει στη διάθεσή του το Παρατηρητήριο για την ΚτΠ.

² Τα αποτελέσματα από τις μετρήσεις των δεικτών eEurope/ i2010 για τα έτη 2005, 2006 και 2007 είναι διαθέσιμα στην ιστοσελίδα του Παρατηρητηρίου στη διεύθυνση: <http://www.observatory.gr/page/default.asp?La=1&ID=2101&pk=410>

Η διαφορά στο βαθμό χρήσης νέων τεχνολογιών σχετίζεται με την ηλικία και το μορφωτικό επίπεδο των χρηστών. Στις ηλικίες 16 έως 24 χρονών το ποσοστό χρήσης υπολογιστών ή Διαδικτύου είναι δύο περίπου φορές υψηλότερο από το ποσοστό εκείνων που βρίσκονται μεταξύ των ηλικιών 35-44 και περισσότερο από 7 φορές υψηλότερο από το ποσοστό των ατόμων ηλικίας 55-64. Η ίδια περίπου συμπεριφορά παρατηρείται και στα ποσοστά των ατόμων με υψηλό μορφωτικό επίπεδο και εκείνων με μεσαίο μορφωτικό επίπεδο ενώ στα άτομα χαμηλού μορφωτικού επιπέδου η χρήση του Διαδικτύου κυμαίνεται σε αρκετά χαμηλά ποσοστά.

Επίσης οι αποκλίσεις στη χρήση νέων τεχνολογιών σχετίζονται με το βαθμό αστικότητας του τόπου κατοικίας των χρηστών. Το 43% των κατοίκων της Αθήνας χρησιμοποιούν το διαδίκτυο σημειώνοντας ποσοστό 2,5 φορές υψηλότερο από το αντίστοιχο των κατοίκων των αγροτικών περιοχών. Απόσταση εξακολουθεί να σημειώνεται και σε επίπεδο φύλου ενώ ο βαθμός χρήσης των νέων τεχνολογιών φαίνεται να σχετίζεται επίσης με το εισόδημα των χρηστών και την επαγγελματική κατάσταση των ατόμων.

⇒ **Βελτιώνεται η σχέση των Ελληνίδων με τις νέες τεχνολογίες**

Η χρήση των νέων τεχνολογιών από τις Ελληνίδες εμφανίζεται ενισχυμένη το 2007 σε σχέση με τα δύο προηγούμενα χρόνια, αν και ο ανδρικός πληθυσμός εξακολουθεί να διατηρεί το προβάδισμα στη χώρα μας. Για τρίτη συνεχή χρονιά οι άνδρες χρήστες ηλεκτρονικών υπολογιστών και Διαδικτύου παρουσιάζουν ποσοστά υψηλότερα από τα αντίστοιχα των γυναικών. Πιο συγκεκριμένα το ποσοστό των γυναικών που χρησιμοποιούν το Διαδίκτυο εκτιμάται στο 24,4% έναντι 36,1% στους άνδρες. Θετικό είναι ωστόσο ότι ο μέσος ετήσιος ρυθμός αύξησης της χρήσης του Διαδικτύου (CAGR) για την τριετία 2005-2007 εκτιμάται σε 16,4% για τις γυναίκες, όταν ο αντίστοιχος για τους άνδρες βρίσκεται στο 12,7%.

Το ποσοστό των ελληνίδων χρηστών του Διαδικτύου εξακολουθεί και το 2007 να βρίσκεται σε πολύ χαμηλά επίπεδα σε σχέση με το μέσο όρο της ΕΕ27, καθώς η τριμηνιαία χρήση του Διαδικτύου από το γυναικείο πληθυσμό στην Ελλάδα εκτιμάται στο 23% όταν ο μέσος όρος της ΕΕ27 είναι 57%. Ωστόσο ο μέσος ετήσιος ρυθμός μεταβολής (CAGR) της χρήσης του Διαδικτύου για την τριετία 2005-2007 από τις ελληνίδες εκτιμάται στο 20% και είναι ο δεύτερος πιο υψηλός που σημειώνεται μεταξύ των χωρών της ΕΕ, ενώ για το μέσο όρο της ΕΕ27 υπολογίζεται στο 6%.

Στις νεαρότερες ηλικίες η απόσταση μεταξύ γυναικών και ανδρών είναι σαφώς πιο μικρή από ό,τι στις μεγαλύτερες ηλικίες, όπου η διαφορά μεταξύ των δύο φύλων είναι εντονότερη. Προσοχή αξίζει να δοθεί στην ηλικιακή κατηγορία των 45-54 όπου η διαφορά μεταξύ γυναικών και ανδρών στη χρήση Η/Υ και Διαδικτύου ξεπερνά τις 14 ποσοστιαίες μονάδες, με τις γυναίκες να εμφανίζουν πολύ χαμηλά ποσοστά (25% στη χρήση Η/Υ και 16% στη πρόσβαση στο Διαδίκτυο). Αυτό που έχει ενδιαφέρον είναι η εξέταση της επαγγελματικής κατάστασης της συγκεκριμένης κατηγορίας σε σχέση με το μορφωτικό επίπεδο.

Όσον αφορά στο βαθμό αστικότητας, οι γυναίκες που διαμένουν στα μητροπολιτικά κέντρα της χώρας χρησιμοποιούν σε πολύ μεγαλύτερο βαθμό το Διαδίκτυο (36% στην Αθήνα και 33% στη Θεσσαλονίκη) από ό,τι οι γυναίκες κάτοικοι αστικών και αγροτικών περιοχών (23% και 13% αντίστοιχα).

Το 56% των γυναικών χρηστών χρησιμοποιούν καθημερινά ή σχεδόν καθημερινά το Διαδίκτυο, σημειώνοντας κατά την τριετία 2005-2007 αύξηση της τάξεως των 10 περίπου ποσοστιαίων μονάδων. Σε σχέση με τον τόπο πρόσβασης στο Διαδίκτυο, παρατηρείται εντονότερη πρόσβαση στο Διαδίκτυο από πανεπιστημιακά ιδρύματα στο γυναικείο πληθυσμό, ενώ αντίθετα χώρος που αξιοποιούν κυρίως οι άνδρες για να έχουν πρόσβαση στο Διαδίκτυο, συγκριτικά με τις γυναίκες, είναι τα Internet Café.

Όσον αφορά στους λόγους χρήσης του Διαδικτύου, παρατηρείται ότι η χρήση υπηρεσιών σχετικά με ταξίδια και διαμονή καθώς και η αναζήτηση εργασίας ή αποστολής βιογραφικού σημειώματος για κάποια δουλειά αξιοποιείται σε μεγαλύτερο βαθμό από το γυναικείο πληθυσμό. Συγκρίνοντας τη σχέση των Ελληνίδων με τις νέες τεχνολογίες με την αντίστοιχη εικόνα του γυναικείου πληθυσμού στην υπόλοιπη Ευρώπη διαπιστώνεται ότι οι Ελληνίδες χρησιμοποιούν σε πολύ χαμηλότερο βαθμό από το μέσο όρο του γυναικείου πληθυσμού της Ευρώπης το Διαδίκτυο για υλοποίηση τραπεζικών συναλλαγών.

⇒ ***Έντονη η χρήση των νέων τεχνολογιών στη νέα γενιά – παραμένει μακριά από την τεχνολογία η ομάδα 35-54 σε σύγκριση με την ΕΕ***

Όσον αφορά τη χρήση των νέων των τεχνολογιών σε συνάρτηση με την ηλικία, αισιόδοξα μηνύματα προκύπτουν από τη νέα γενιά ενώ αντίθετα η ηλικιακή ομάδα 35-54 παραμένει μακριά από την τεχνολογία. Το 75% των ατόμων κάτω των 24 ετών χρησιμοποιούν το Διαδίκτυο ενώ μόλις το 3% των ατόμων από 65 έως 74 ετών. Όσο αυξάνεται η ηλικία των χρηστών τόσο μειώνεται και η χρήση υπολογιστή και διαδικτύου, αλλά από την ηλικία των 45 ετών και άνω η μείωση είναι απότομη. Αξίζει να σημειωθεί ότι στους νέους ηλικίας 16-20 ετών η χρήση Η/Υ αγγίζει το 90% ενώ η χρήση Διαδικτύου ανέρχεται στο 76%.

Στις νεαρές ηλικίες παρατηρείται έντονη χρήση ακόμη και σε άτομα χαμηλού μορφωτικού επιπέδου. Το γεγονός αυτό οδηγεί στο συμπέρασμα ότι στις νέες γενιές το επίπεδο εξοικείωσης με τις νέες τεχνολογίες είναι υψηλότερο, ανεξάρτητα από το μορφωτικό τους επίπεδο. Η ηλικιακή ομάδα 35-54 εξακολουθεί να βρίσκεται μακριά από τις νέες τεχνολογίες, με τη χρήση του Διαδικτύου να κυμαίνεται σε χαμηλά επίπεδα σε σύγκριση με τις αντίστοιχες ηλικίες στην Ευρώπη.

Οι Έλληνες ηλικίας 16-24 προσεγγίζουν το μέσο όρο της ΕΕ27 στη χρήση νέων τεχνολογιών. Στις υπόλοιπες ηλικιακές κατηγορίες οι Έλληνες εμφανίζουν πολύ πιο χαμηλά ποσοστά από τις αντίστοιχες ηλικίες στην Ευρώπη με την απόσταση να διευρύνεται έντονα από την ηλικία των 35 ετών και να λαμβάνει μεγάλες διαστάσεις στις ηλικίες 55-74. Το 75% των Ελλήνων ηλικίας 16-24 χρησιμοποιούν το Διαδίκτυο όταν το αντίστοιχο ποσοστό για την ΕΕ27 είναι 85%. Αντίθετα 1 στους 4 περίπου Έλληνες ηλικίας 45-54 χρησιμοποιεί το Διαδίκτυο όταν στην Ευρώπη η αναλογία είναι περίπου 1 στους 2. Για την ηλικιακή κατηγορία 55-64 το ποσοστό του μέσου όρου της ΕΕ27 είναι 4 φορές περίπου υψηλότερο από το αντίστοιχο στην Ελλάδα και για τα άτομα ηλικίας 65-74 κατά 6 περίπου φορές πιο υψηλό.

Σχετικά με την καθημερινή χρήση του Διαδικτύου σημαντική αύξηση σημειώνεται σε σχέση με τα προηγούμενα έτη στα άτομα ηλικίας 16-24 (65% το 2007) ενώ ο μέσος ετήσιος ρυθμός μεταβολής για

την περίοδο 2005-2007 εκτιμάται στο 19% για τα άτομα της συγκεκριμένης κατηγορίας και είναι ο υψηλότερος σε σχέση με τις υπόλοιπες ηλικιακές κατηγορίες.

Σχετικά με τους λόγους χρήσης του Διαδικτύου, οι ηλικίες 16-24 χρησιμοποιούν περισσότερο, σε σύγκριση με τα άτομα των υπολοίπων κατηγοριών, το Διαδίκτυο για λόγους ψυχαγωγίας καθώς και για να επικοινωνούν με άλλους χρήστες του Internet. Τα άτομα ηλικίας 25-54 αξιοποιούν σε μεγαλύτερο βαθμό από τις υπόλοιπες ηλικίες το Διαδίκτυο για χρήση υπηρεσιών σχετικά με ταξίδια και διαμονή, για παραγγελία αγαθών και υπηρεσιών καθώς και για διεξαγωγή τραπεζικών συναλλαγών.

⇒ ***Καθολική σχεδόν η χρήση νέων τεχνολογιών στους κατόχους μεταπτυχιακών τίτλων – Μεγάλη η απόσταση για τα άτομα χαμηλής μόρφωσης από τον αντίστοιχο μέσο όρο της ΕΕ27***

Οι απόφοιτοι τριτοβάθμιας εκπαίδευσης και ειδικά οι κάτοχοι μεταπτυχιακών τίτλων σπουδών χρησιμοποιούν τις νέες τεχνολογίες στο μεγαλύτερο βαθμό. Αντίθετα χαμηλά ποσοστά χρήσης Η/Υ και Διαδικτύου σημειώνονται στους αποφοίτους δημοτικού και γυμνασίου. Σημαντική αύξηση, σε σχέση με τα προηγούμενα έτη, καταγράφεται το 2007 στη χρήση του Διαδικτύου στους αποφοίτους Ανωτέρων σχολών (κατά 12% περίπου από το 2005) καθώς και στους αποφοίτους ανώτατης εκπαίδευσης.

Η απόσταση στο βαθμό χρήσης υπολογιστή και διαδικτύου που σημειώνεται στην Ελλάδα σε σχέση με το μορφωτικό επίπεδο των ατόμων αντανakλά την τάση που καταγράφεται στην ΕΕ27 με τη διαφορά ότι στη χώρα μας τα άτομα χαμηλής μόρφωσης εμφανίζουν πολύ χαμηλά ποσοστά σε σύγκριση με τα αντίστοιχα του μέσου όρου της Ευρώπης. Μόνο το 10% των ελλήνων με χαμηλό μορφωτικό επίπεδο χρησιμοποιεί το Διαδίκτυο όταν το αντίστοιχο ποσοστό για την ΕΕ27 είναι 36%. Η απόσταση από το μέσο όρο της ΕΕ27 μειώνεται στα άτομα με μέσο και υψηλό μορφωτικό επίπεδο.

Σχετικά με την καθημερινή χρήση του Διαδικτύου τα άτομα με ανώτατη μόρφωση εμφανίζουν τον πιο υψηλό βαθμό καθημερινής χρήσης παρουσιάζοντας σημαντική αύξηση σε σχέση με το 2006. Ως προς τον τόπο πρόσβασης στο Διαδίκτυο, οι απόφοιτοι ανώτατης εκπαίδευσης συνδέονται στο Διαδίκτυο σε μεγαλύτερο βαθμό από τις υπόλοιπες κατηγορίες από το σπίτι και από το χώρο εργασίας. Σχετικά υψηλά ποσοστά χρήσης του Διαδικτύου από Internet Cafe εξακολουθούν και το 2007 να σημειώνονται για τους αποφοίτους Λυκείου και Γυμνασίου, αυξημένα σε σχέση με το 2006.

Οι απόφοιτοι ανωτάτων σχολών και κυρίως και οι κάτοχοι μεταπτυχιακών τίτλων σπουδών φαίνεται να είναι περισσότερο εξοικειωμένοι με το Διαδίκτυο και να το αξιοποιούν ως εργαλείο δουλειάς και διευκόλυνσης της καθημερινότητάς τους. Για τις δύο αυτές ομάδες χρηστών εξακολουθούν και το 2007 να σημειώνονται τα πιο υψηλά ποσοστά στους περισσότερους λόγους χρήσης που εξετάζονται στην παρούσα έρευνα. Χρησιμοποιούν περισσότερο το Διαδίκτυο για να στείλουν email, για υπηρεσίες σχετικά με ταξίδια και διαμονή, για να διαβάσουν εφημερίδες ή περιοδικά, για να αναζητήσουν εργασία ή να αποστείλουν βιογραφικό σημείωμα, για να υλοποιήσουν τραπεζικές και ηλεκτρονικές συναλλαγές.

⇒ ***Τα μεγάλα αστικά κέντρα και οι τουριστικές περιοχές διατηρούν το προβάδισμα στη χρήση του Διαδικτύου***

Ανοδική τάση στη χρήση Η/Υ και Διαδικτύου σημειώνεται το 2007, σε σχέση με το 2005, στο σύνολο σχεδόν των Περιφερειών της χώρας. Αξίζει να σημειωθεί ότι η άνοδος στη χρήση του Η/Υ είναι μεγαλύτερη συγκρινόμενη με τη μεταβολή στη χρήση Διαδικτύου σε όλες σχεδόν τις περιφέρειες της χώρας ενώ τα υψηλότερα ποσοστά χρήσης Η/Υ και Διαδικτύου σημειώνονται το 2007 στις Περιφέρειες Αττικής (49,6% και 41,2%), Νοτίου Αιγαίου (40,3% και 31,4% αντίστοιχα) και Κεντρικής Μακεδονίας (38,3% και 29,7% αντίστοιχα).

Ομαδοποιώντας τις περιφέρειες της χώρας, έχοντας ως βασικούς άξονες τη μεταβολή στη χρήση Η/Υ και Διαδικτύου κατά το διάστημα 2005-2007, διακρίνονται τρεις ομάδες. Στην πρώτη ομάδα, η οποία μπορεί να χαρακτηριστεί έντονης προσπάθειας, εντάσσονται οι περιφέρειες που εμφανίζουν τη μεγαλύτερη μεταβολή κατά την τριετία 2005-2007 στη χρήση Η/Υ και Διαδικτύου. Σε αυτήν την ομάδα ανήκουν η Αττική, το Νότιο Αιγαίο, η Πελοπόννησος, το Βόρειο Αιγαίο, η Ανατολική Μακεδονία και Θράκη και η Στερεά Ελλάδα. Στη δεύτερη ομάδα, η οποία μπορεί να χαρακτηριστεί μέσης προσπάθειας εντάσσονται οι περιφέρειες Δυτικής Ελλάδας, Ηπείρου, Κρήτης και Κεντρικής Μακεδονίας όπου ενώ σημειώνεται άνοδος στη χρήση Η/Υ και Διαδικτύου την τελευταία τριετία, η μεταβολή είναι χαμηλή σε σύγκριση με την ομάδα έντονης προσπάθειας. Τέλος στην τρίτη ομάδα, η οποία μπορεί να θεωρηθεί ως χαμηλής προσπάθειας, εντάσσονται οι περιφέρειες Δυτικής Μακεδονίας, Θεσσαλίας και Ιονίων Νήσων όπου παρατηρείται είτε πτώση είτε πολύ μικρή άνοδος στη χρήση υπολογιστή και Διαδικτύου.

Σε σχέση με το βαθμό αστικότητας, από τις μετρήσεις των τριών χρόνων προκύπτει ότι παρά την αυξητική τάση στη χρήση νέων τεχνολογιών που καταγράφεται στις αγροτικές και αστικές περιοχές, η απόσταση μεταξύ των δύο μεγάλων αστικών κέντρων της χώρας (Αθήνας και Θεσσαλονίκης) και της περιφέρειας, εξακολουθεί να είναι μεγάλη. Η χρήση Η/Υ και Διαδικτύου βρίσκεται σε υψηλότερα επίπεδα στην Αθήνα και τη Θεσσαλονίκη, ενώ κυμαίνεται σε χαμηλότερα επίπεδα στα αστικά κέντρα της χώρας. Στις αγροτικές περιοχές της χώρας η πρόσβαση σε Η/Υ και Διαδίκτυο κυμαίνεται σε χαμηλά ποσοστά αναδεικνύοντας την άνιση γεωγραφική διαστρωμάτωση που σημειώνεται στη χρήση των νέων τεχνολογιών.

Οι κάτοικοι της Αθήνας και της Θεσσαλονίκης χρησιμοποιούν σε μεγαλύτερο βαθμό (68%) από τους κατοίκους των υπόλοιπων αστικών περιοχών (62%) το Διαδίκτυο καθημερινά ενώ στις αγροτικές περιοχές, παρόλο που η καθημερινή χρήση του Διαδικτύου εξακολουθεί να βρίσκεται σε αρκετά πιο χαμηλά επίπεδα από τις υπόλοιπες περιοχές της χώρας (56%), παρουσιάζει από το 2005 μεγάλη αύξηση της τάξεως των 11 ποσοστιαίων μονάδων.

Η πρόσβαση στο Διαδίκτυο από το χώρο εργασίας εκτιμάται στο 41% για τους κατοίκους της Αθήνας, στο 39% για τους κατοίκους της Θεσσαλονίκης, στο 36% για τα άτομα που μένουν σε αστικά κέντρα και στο 28% για τους κατοίκους των αγροτικών περιοχών. Αξίζει να σημειωθεί ότι οι κάτοικοι των αγροτικών περιοχών της χώρας αξιοποιούν σε μεγαλύτερο βαθμό από τους κατοίκους των υπόλοιπων περιοχών τα Internet Café (19%) καθώς και τις συνδέσεις που παρέχονται από τα σχολεία της χώρας (8%).

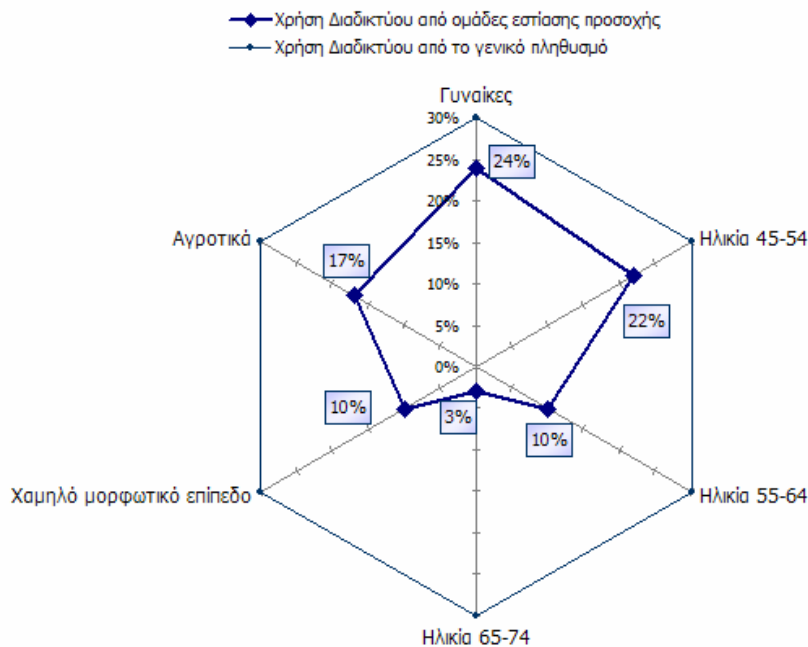
Σχετικά με τους λόγους χρήσης του Διαδικτύου, οι κάτοικοι της Αθήνας και της Θεσσαλονίκης χρησιμοποιούν σε μεγαλύτερο βαθμό από τους κατοίκους των αστικών και αγροτικών περιοχών το Διαδίκτυο για αποστολή και λήψη ηλεκτρονικών μηνυμάτων. Αξίζει να σημειωθεί ότι οι κάτοικοι των αγροτικών περιοχών της χώρας χρησιμοποιούν το Διαδίκτυο στον ίδιο περίπου βαθμό με τους κατοίκους των υπολοίπων περιοχών της χώρας για παραγγελία ή αγορά αγαθών και υπηρεσιών (16%) καθώς και για λόγους εύρεσης εργασίας (15%).

⇒ **Ομάδες εστίασης προσοχής**

Με βάση όσα αναφέρθηκαν ανωτέρω προκύπτει ότι ορισμένες ομάδες του ελληνικού πληθυσμού υστερούν στη χρήση των νέων τεχνολογιών και στην ισότιμη συμμετοχή τους στην Κοινωνία της Πληροφορίας, λόγω περιορισμένων δυνατοτήτων που διαθέτουν και που σχετίζονται με την εκπαίδευση, την ηλικία, τον τόπο κατοικίας και σε μικρότερο βαθμό με το φύλο. Οι ανισότητες που προκύπτουν και οι αντίστοιχες επιπτώσεις αποτελούν συνιστώσες του «ψηφιακού χάσματος» και αποκτούν ιδιαίτερη βαρύτητα σε βασικούς τομείς, όπως η παιδεία, η πρόσβαση στην αγορά εργασίας και η χρήση υπηρεσιών της δημόσιας διοίκησης.

Στο σχήμα 2 απεικονίζονται οι ομάδες που φαίνονται να υστερούν στο βαθμό εξοικειώσής τους με τις νέες τεχνολογίες σε σχέση με το μέσο όρο της χώρας όπως αναδεικνύονται από τη μέτρηση των δεικτών i2010 για το 2007.

Σχήμα 2: Χρήση Διαδικτύου (2007) – Ομάδες εστίασης προσοχής



Βάση: Σύνολο δείγματος, n=8245, Μέτρηση των δεικτών i2010 (2007)

Συμπερασματικά, από το παραπάνω σχήμα φαίνεται ότι οι υποομάδες της ελληνικής κοινωνίας στις οποίες θα πρέπει να εστιαστεί το ενδιαφέρον, με την ανάληψη σχετικών δράσεων για την ενίσχυση του βαθμού εξοικειώσής τους με τις νέες τεχνολογίες είναι:

- ◆ Οι μεγαλύτερες ηλικιακές κατηγορίες, με ιδιαίτερη έμφαση στα άτομα ηλικίας 65-74 και 55-64. Παρόλο που η ηλικιακή κατηγορία των 45-54 δεν φαίνεται σε επίπεδο ΕΕ να αποτελεί ομάδα που υστερεί στη χρήση των νέων τεχνολογιών, από τα αποτελέσματα της μέτρησης των δεικτών i2010 προκύπτει ότι στην Ελλάδα η συγκεκριμένη ηλικιακή κατηγορία υπολείπεται κατά πολύ του μέσου όρου της χώρας.
- ◆ Τα άτομα με χαμηλό επίπεδο μορφωτικό επίπεδο, όσοι δηλαδή είναι απόφοιτοι γυμνασίου και δημοτικού ή έχουν παρακολουθήσει μερικές τάξεις του δημοτικού.
- ◆ Οι κάτοικοι των αγροτικών περιοχών.
- ◆ Οι γυναίκες και ειδικά ο γυναικείος πληθυσμός μεγάλης ηλικίας.

1. Ταυτότητα Έρευνας

Το Παρατηρητήριο για την Κοινωνία της Πληροφορίας, στο πλαίσιο της μελέτης για τη μέτρηση των δεικτών των πρωτοβουλιών eEurope και i2010 έχει υλοποιήσει τα έτη 2005, 2006 και 2007 έρευνα για τη χρήση των τεχνολογιών πληροφορικής και επικοινωνιών στα ελληνικά νοικοκυριά.

Η έρευνα καλύπτει το σύνολο του πληθυσμού της χώρας, ηλικίας 16-74 ετών. Η επιλογή του δείγματος έγινε με τη μέθοδο της τυχαίας στρωματοποιημένης δειγματοληψίας, με συστηματική επιλογή στο εσωτερικό του κάθε στρώματος από το σύνολο των τηλεφωνικών αριθμών των νοικοκυριών της Επικράτειας. Τα στρώματα που χρησιμοποιήθηκαν είναι οι 13 Περιφέρειες της χώρας. Σε κάθε Περιφέρεια το δείγμα που της αντιστοιχεί κατανεμήθηκε κατά επίπεδο αστικότητας. Συνολικά, πραγματοποιήθηκαν 8245 επαφές, που κατέληξαν σε 2340 συνεντεύξεις με άτομα που χρησιμοποίησαν το διαδίκτυο τους τελευταίους 3 μήνες. Τα δεδομένα σταθμίστηκαν κατά το φύλο και την εκπαίδευση των ερωτώμενων. Η συλλογή των στοιχείων έγινε με τηλεφωνικές συνεντεύξεις (CATI) μέσης διάρκειας 16 λεπτών και με τη χρήση πλήρως δομημένων ερωτηματολογίων. Η έρευνα που αναφέρεται στο 2007 πραγματοποιήθηκε την περίοδο Σεπτεμβρίου – Οκτωβρίου 2007.

Η ανάλυση που ακολουθεί αφορά στη χρήση των νέων τεχνολογιών σε επίπεδο:

- Φύλου
- Ηλικιακής κατηγορίας
- Μορφωτικού επιπέδου
- Περιφέρειας και αστικότητας

Παρουσιάζονται τα στοιχεία που έχουν συγκεντρωθεί για τις συγκεκριμένες ομάδες του ελληνικού πληθυσμού τα τρία τελευταία έτη (2005, 2006, 2007) σε σύγκριση με αντίστοιχα στοιχεία που διατίθενται για την ΕΕ15 και την ΕΕ27.

Στην ανάλυση που ακολουθεί επιχειρείται η παρουσίαση της εξέλιξης του βαθμού διείσδυσης των νέων τεχνολογιών στις συγκεκριμένες ομάδες της ελληνικής κοινωνίας τα τελευταία τρία έτη. Στόχος είναι η ανάδειξη των ομάδων που εμφανίζονται να είναι εξοικειωμένες και να προηγούνται στη χρήση των νέων τεχνολογιών καθώς εκείνων που φαίνονται να υστερούν σε σύγκριση με το γενικό πληθυσμό της χώρας³.

³ Τα στοιχεία που αφορούν στη χρήση Η/Υ και Διαδικτύου παρουσιάζονται για όλες τις υπό εξέταση ομάδες και για τα τρία έτη που έχει υλοποιηθεί η έρευνα από το Παρατηρητήριο για την ΚτΠ. Τα στοιχεία που αναφέρονται στον τόπο πρόσβασης στο Διαδίκτυο καθώς και στους λόγους χρήσης του Διαδικτύου παρουσιάζονται μόνο για το έτος 2007. Σχετικά στοιχεία για τα προηγούμενα έτη είναι διαθέσιμα στις αντίστοιχες αναφορές του Παρατηρητηρίου για το 2005 και το 2006 στο www.observatory.gr

2. Η χρήση των νέων τεχνολογιών στον ελληνικό πληθυσμό

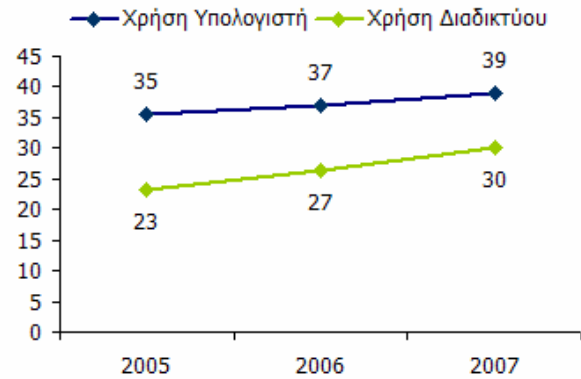
2.1. Χρήση Η/Υ και Διαδικτύου

Αύξηση στη χρήση Η/Υ και Διαδικτύου από τον ελληνικό πληθυσμό έχει σημειωθεί μέσα στην τελευταία τριετία. Το ποσοστό των ατόμων που χρησιμοποιούν Η/Υ εκτιμάται σε 39% το 2007, σημειώνοντας αύξηση των 4 περίπου ποσοστιαίων μονάδων από το 2005. Ωστόσο, το ποσοστό χρήσης Η/Υ στην Ελλάδα είναι πολύ πιο χαμηλό σε σύγκριση με την ΕΕ καθώς το αντίστοιχο ποσοστό είναι 66% για το μέσο όρο της ΕΕ27 και 69% για το μέσο όρο της ΕΕ15.

Όσον αφορά στη χρήση του Διαδικτύου, σημαντική αύξηση σημειώθηκε το 2007 ως προς το άτομα που έχουν πρόσβαση στο Διαδίκτυο ανεξαρτήτως αν έχουν προσωπική σύνδεση ή όχι. Το 30% των ελλήνων συνδέεται στο Διαδίκτυο όταν το 2005 το αντίστοιχο ποσοστό κυμαινόταν στο 23%.

Περίπου 3 στα 10 ελληνικά νοικοκυριά είναι συνδεδεμένα στο Διαδίκτυο (30,2%), ικανοποιώντας το σχετικό στόχο της στρατηγικής της Λισαβόνας, όταν σε επίπεδο ΕΕ27 το αντίστοιχο ποσοστό είναι 54% και 59% για την ΕΕ15. Θετικό είναι το γεγονός ότι ο μέσος ετήσιος ρυθμός αύξησης των νοικοκυριών με πρόσβαση στο Διαδίκτυο έχει αυξηθεί στο 11,7%, τη στιγμή που ο μέσος ετήσιος ρυθμός της Ευρώπης (ΕΕ-27) είναι στο 6% τη χρονική περίοδο μελέτης. Η εκατοστιαία αύξηση ανέρχεται στο επίπεδο των 6 μονάδων βάσης.

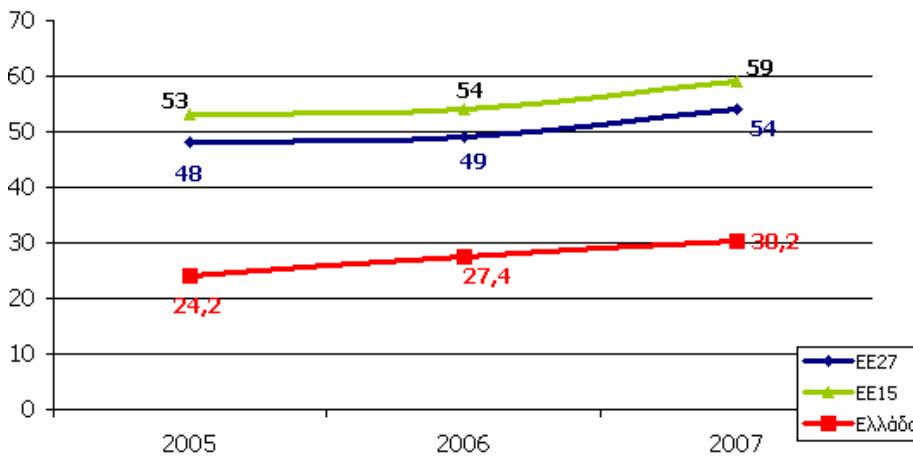
Σχήμα 3: Χρήση Η/Υ και Διαδικτύου



Βάση: Σύνολο δείγματος, 2005 n=8330, 2006 n=8025, 2007 n=8245

1. Χρήση Η/Υ: Όσοι έχουν χρησιμοποιούν Η/Υ
2. Χρήση Διαδικτύου: Όσοι έχουν πρόσβαση στο Διαδίκτυο, ανεξάρτητα από το αν έχουν προσωπική σύνδεση ή όχι.

Σχήμα 4: Ποσοστό νοικοκυριών με κατ' οίκον πρόσβαση στο Διαδίκτυο

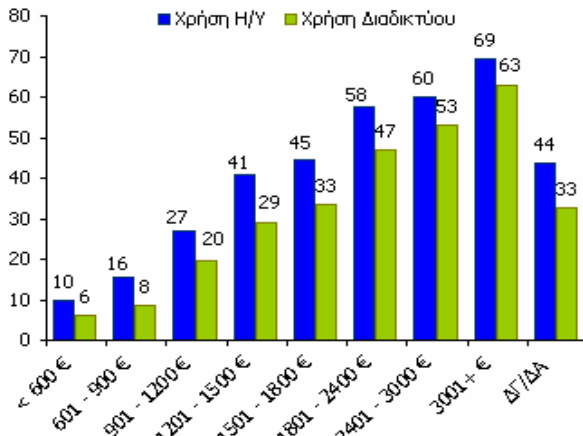


Εξετάζοντας πιο αναλυτικά τα χαρακτηριστικά των ατόμων που χρησιμοποιούν προσωπικούς υπολογιστές και έχουν πρόσβαση στο Διαδίκτυο, παρατηρείται ότι ο βαθμός χρήσης των νέων τεχνολογιών συνδέεται

με παράγοντες που σχετίζονται με το μορφωτικό επίπεδο, την ηλικία, το φύλο, τον τόπο κατοικίας των ατόμων. Οι παράγοντες αυτοί εξετάζονται αναλυτικά στις επόμενες ενότητες.

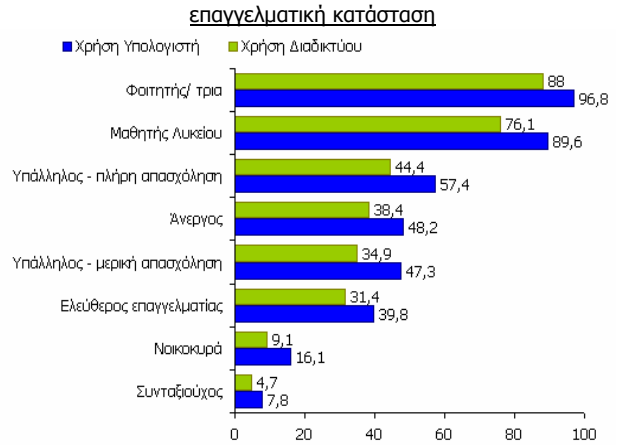
Η χρήση Η/Υ και Διαδικτύου συνδέεται επίσης και με το εισόδημα των χρηστών. Όπως φαίνεται και στο σχήμα 5, όσο πιο υψηλό το εισόδημα των χρηστών τόσο και πιο μεγάλος ο βαθμός χρήσης τους.

Σχήμα 5: Χρήση Η/Υ και Διαδικτύου ανά εισόδημα (2007)



Βάση: Σύνολο δείγματος, n=8245

Σχήμα 6: Χρήση Η/Υ και Διαδικτύου σε σχέση με την



Βάση: Σύνολο δείγματος, n=8245

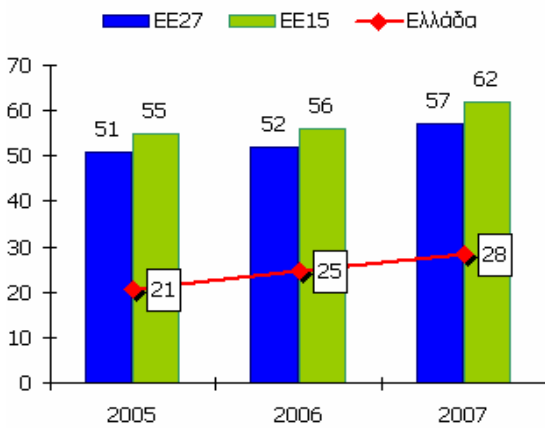
Σε σχέση με την επαγγελματική κατάσταση των ατόμων, παρατηρούμε ότι οι φοιτητές και μαθητές έχουν πολύ μεγαλύτερη πρόσβαση σε υπολογιστή και στο Διαδίκτυο σε σύγκριση με τις υπόλοιπες κατηγορίες. Από την άλλη πλευρά, τα άτομα που έχουν απομακρυνθεί από την αγορά εργασίας και προφανώς από την πρόσβαση σε νέες τεχνολογίες, οι συνταξιούχοι και οι νοικοκυρές, εμφανίζουν πολύ χαμηλά ποσοστά χρήσης (σχήμα 6).

Από όσους δεν έχουν πρόσβαση και δεν χρησιμοποιούν το Διαδίκτυο, οι κύριοι λόγοι μη χρήσης του όπως αναφέρθηκαν από τους ερωτώμενους είναι ότι δεν τους είναι απαραίτητο (94%), ότι δεν διαθέτουν τις απαραίτητες ικανότητες (14%) καθώς και η έλλειψη χρόνου (8%). Το πολύ υψηλό ποσοστό των ατόμων που θεωρούν ότι το Διαδίκτυο δεν τους είναι απαραίτητο υποδεικνύει εν μέρει την έλλειψη ενημέρωσης που ενδεχομένως υφίσταται ως προς τη χρησιμότητα και τα οφέλη από τη χρήση των υπολογιστών και του Διαδικτύου. Αξίζει να σημειωθεί ότι μόνο το 2% των ελλήνων που δεν έχουν πρόσβαση και δεν έχουν χρησιμοποιήσει το Διαδίκτυο θεωρεί ότι εξοπλισμός στοιχίζει ακριβά και μόνο το 1% ότι η πρόσβαση είναι ακριβή.

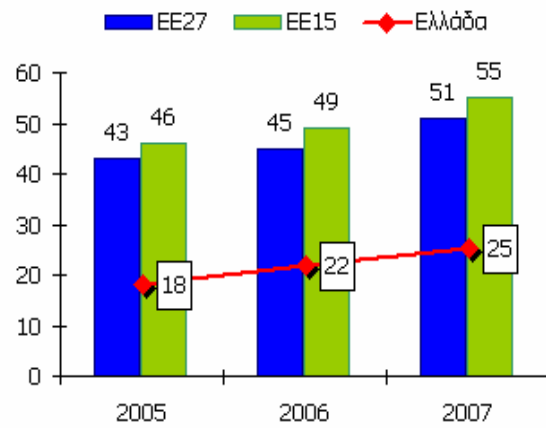
2.2 Συχνότητα χρήσης Διαδικτύου

Οι πίνακες και τα συμπεράσματα που ακολουθούν αφορούν αποκλειστικά τους χρήστες του Διαδικτύου που εξετάζονται στην παρούσα έρευνα. Το ποσοστό των ατόμων που έχουν χρησιμοποιήσει το Διαδίκτυο τους τελευταίους 3 μήνες εκτιμάται το 2007 σε 28% σημειώνοντας σημαντική αύξηση σε σχέση με τα προηγούμενα έτη. Αυτό ωστόσο που χρήζει προσοχής είναι η μεγάλη απόσταση της τάξεως των 30 περίπου ποσοστιαίων μονάδων που εξακολουθεί να υπάρχει ανάμεσα στην Ελλάδα και στο μέσο όρο της ΕΕ27.

Σχήμα 7: Χρήση Διαδικτύου τους τελευταίους 3 μήνες



Σχήμα 8: Εβδομαδιαία χρήση Διαδικτύου



Βάση: Σύνολο δείγματος, 2005 n=8330, 2006 n=8025, 2007 n=8245

Βάση: Σύνολο δείγματος, 2005 n=8330, 2006 n=8025, 2007 n=8245

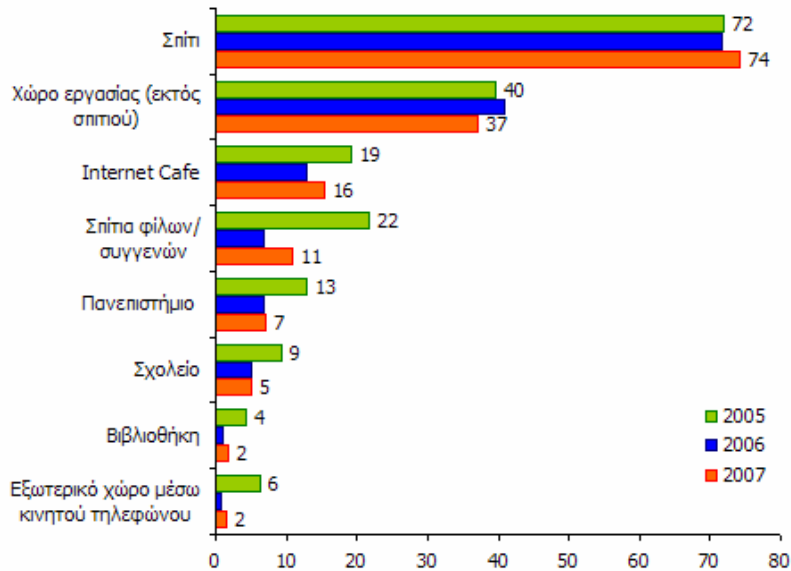
Η εικόνα είναι περίπου ίδια και όσον αφορά την εβδομαδιαία χρήση του Διαδικτύου, όπου παρατηρήθηκε σημαντική αύξηση το 2007 και ανήλθε στο 25% από 22% το 2006. Ο μέσος ετήσιος ρυθμός μεταβολής της εβδομαδιαίας χρήσης του Διαδικτύου (CAGR) εκτιμήθηκε ίσος με 18,5%, όταν ο αντίστοιχος ευρωπαϊκός εκτιμήθηκε περίπου στο μισό (9%) για την περίοδο μελέτης.

Συνοψίζοντας, σημαντική αύξηση στη χρήση του Διαδικτύου σημειώνεται το 2007 σε σχέση με τα προηγούμενα έτη ενώ, εκτός από την αυξητική τάξη, σημειώνεται και εντατικοποίηση ως προς τη συχνότητα, καθώς τόσο η εβδομαδιαία όσο και η καθημερινή χρήση κατά το τελευταίο τρίμηνο καταγράφονται σημαντικά υψηλότερες σε σχέση με τις προηγούμενες μετρήσεις.

2.3 Τόπος Πρόσβασης στο Διαδίκτυο

Η δυνατότητα χρήσης του Διαδικτύου από εναλλακτικά σημεία πρόσβασης, για παράδειγμα πέραν της οικίας του χρήστη, στην εργασία, σε εκπαιδευτικούς χώρους ή σε Internet Cafe, αποτελεί μέσο για την αύξηση της χρήσης του Διαδικτύου.

Σχήμα 9: Τόπος πρόσβαση στο Διαδίκτυο



Βάση: Χρήστες Διαδικτύου τους τελευταίους 3 μήνες, 2005 n=1734, 2006 n=1994, 2007 n=2340

Εξετάζοντας τα μέρη από τα οποία έχουν πρόσβαση στο διαδίκτυο οι έλληνες πολίτες, κυριαρχεί η πρόσβαση από το σπίτι (74%). Σημεία πρόσβασης που φαίνεται να έχουν σημαντική συμβολή στην αύξηση του ποσοστού των ατόμων που συνδέονται στο διαδίκτυο είναι ο χώρος εργασίας (37%), τα Internet Café (16%) και τα σπίτια φίλων ή συγγενών (11%). Αξίζει να σημειωθεί ότι η πρόσβαση από Internet Cafe σημείωσε σημαντική αύξηση το 2007 σε σχέση με το 2006. Από τη μέτρηση και τις τρεις χρονιές προκύπτει ότι η πρόσβαση στο διαδίκτυο που προσφέρεται στον εκπαιδευτικό χώρο της δευτεροβάθμιας και τριτοβάθμιας εκπαίδευσης, δεν είναι ιδιαίτερα δημοφιλής στους χρήστες.

Συγκρίνοντας τα στοιχεία που αφορούν τον τόπο πρόσβασης στο Διαδίκτυο με τα αντίστοιχα της ΕΕ⁴ παρατηρείται ότι η εικόνα στην Ελλάδα είναι παρόμοια με αυτήν που καταγράφεται για το μέσο όρο της ΕΕ27. Το 81% της ΕΕ27 συνδέεται στο Διαδίκτυο από το σπίτι, το 43% από το χώρο εργασίας, το 22% από σπίτια συγγενών και φίλων και μόνο το 13% από εκπαιδευτικούς χώρους.

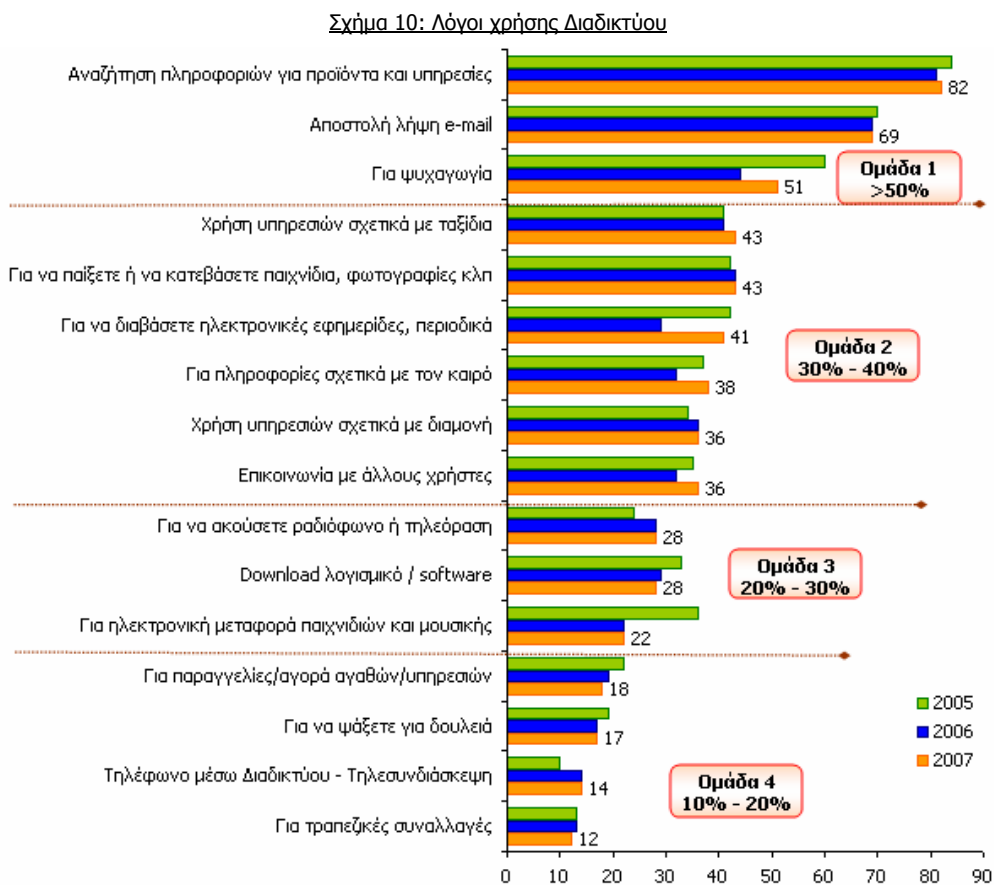
⁴ Πηγή: Eurostat, Information Society Statistics.

2.4 Λόγοι Χρήσης του Διαδικτύου

Όσον αφορά στους λόγους χρήσης του Διαδικτύου ένα σημαντικό συμπέρασμα που προκύπτει από τη μέτρηση των τριών χρόνων είναι ότι οι λόγοι χρήσης του διαδικτύου δεν έχουν αλλάξει με το πέρασμα του χρόνου. Ενώ τα ποσοστά διαφοροποιούνται, η προτεραιοποίηση των ενεργειών δεν αλλάζει. Υπάρχουν αυξήσεις στατιστικά σημαντικές σε συγκεκριμένους λόγους χρήσης, δεν παρατηρείται πουθενά όμως, αύξηση που να δικαιολογεί αλλαγή στην κατάταξη.

Οι λόγοι χρήσης του Διαδικτύου μπορούν να διακριθούν σε 4 ομάδες με βάση την ένταση της χρήσης τους από τον ελληνικό πληθυσμό. Στην πρώτη ομάδα εντάσσονται οι λόγοι εκείνοι που εμφανίζουν τη μεγαλύτερη ένταση χρήσης. Οι Έλληνες χρήστες και τα τρία χρόνια φαίνεται να χρησιμοποιούν το διαδίκτυο κυρίως για αναζήτηση πληροφοριών για προϊόντα και υπηρεσίες (82%), για αποστολή και λήψη ηλεκτρονικού ταχυδρομείου (69%) ενώ σχεδόν ένας στους δύο χρήστες χρησιμοποιεί το διαδίκτυο για λόγους ψυχαγωγίας (51%).

Στη δεύτερη ομάδα εντάσσονται οι λόγοι χρήσης του Διαδικτύου που αξιοποιούνται μεν από ένα σημαντικό κομμάτι του ελληνικού πληθυσμού αλλά η χρήση τους εμφανίζεται σαφώς πιο περιορισμένη από εκείνη των λόγων της πρώτης ομάδας. Στην ομάδα αυτή εντάσσονται η χρήση του Διαδικτύου για υπηρεσίες σχετικά με ταξίδια, τη διαμονή και τον καιρό (43%, 36% και 38% αντίστοιχα), η ανάγνωση ηλεκτρονικών εφημερίδων και περιοδικών (41%), η ψυχαγωγία με ηλεκτρονικά παιχνίδια (43%), η επικοινωνία με άλλους χρήστες του Διαδικτύου (36%).



Βάση: Χρήστες Διαδικτύου τους τελευταίους 3 μήνες, 2005 n=1734, 2006 n=1994, 2007 n=2340

Η τρίτη ομάδα περιλαμβάνει λόγους χρήσης του Διαδικτύου που αξιοποιούνται από ένα μικρό κομμάτι του πληθυσμού, όπως η μεταφόρτωση λογισμικού (28%), η ακρόαση ψηφιακού ραδιοφώνου και η παρακολούθηση τηλεόρασης (28%) και η ηλεκτρονική μεταφορά παιχνιδιών και μουσικής (22%). Τέλος στην τέταρτη ομάδα εντάσσονται εκείνοι οι λόγοι χρήσης του Διαδικτύου που εμφανίζουν τη μικρότερη ένταση χρήσης από τον ελληνικό πληθυσμό όπως οι ηλεκτρονικές παραγγελίες αγαθών και υπηρεσιών (18%), η αναζήτηση εργασίας (17%), η χρήση τηλεφώνου μέσω Διαδικτύου (14%), η διεξαγωγή τραπεζικών συναλλαγών (12%).

Σε επίπεδο ΕΕ οι κύριοι λόγοι χρήσης του Διαδικτύου παραμένουν οι ίδιοι με το 81% των ατόμων της ΕΕ27 να το χρησιμοποιούν για αναζήτηση πληροφοριών για προϊόντα και υπηρεσίες. Αξίζει ωστόσο να σημειωθεί το πολύ πιο υψηλό ποσοστό που καταγράφεται στο μέσο όρο της ΕΕ27 ως προς τη χρήση του Διαδικτύου για αποστολή και λήψη ηλεκτρονικού ταχυδρομείου (84%) καθώς και για διεξαγωγή τραπεζικών συναλλαγών (44%).

Εξετάζοντας τους λόγους χρήσης του Διαδικτύου από συγκεκριμένες ομάδες του ελληνικού πληθυσμού παρατηρείται ότι η χρήση υπηρεσιών σχετικά με ταξίδια και διαμονή καθώς και η αναζήτηση εργασίας ή αποστολής βιογραφικού σημειώματος για κάποια δουλειά αξιοποιείται σε μεγαλύτερο βαθμό από το γυναικείο πληθυσμό. Αυτό που αξίζει προσοχής είναι ότι, σε σχέση με το μέσο όρο του γυναικείου πληθυσμού της ΕΕ27, οι ελληνίδες χρησιμοποιούν σε πολύ μικρότερο βαθμό το Διαδίκτυο για διεξαγωγή τραπεζικών συναλλαγών, με την ποσοστιαία διαφορά να ξεπερνά τις 30 ποσοστιαίες μονάδες.

Σε συνάρτηση με την ηλικία των χρηστών, τα άτομα ηλικίας 16-24 εμφανίζονται και το 2007 όπως και τα προηγούμενα έτη να χρησιμοποιούν περισσότερο, σε σύγκριση με τα άτομα των υπολοίπων κατηγοριών, το Διαδίκτυο για λόγους ψυχαγωγίας και για να κατεβάσουν ή να παίξουν παιχνίδια (65%), για να επικοινωνούν μέσω chat rooms και στιγμιαίων μηνυμάτων (instant messaging) με άλλους χρήστες του Διαδικτύου (58%) καθώς και για να μεταφέρουν παιχνίδια και μουσική (38%). Τα άτομα ηλικίας 25-54 χρησιμοποιούν περισσότερο από τις υπόλοιπες ηλικιακές κατηγορίες το Διαδίκτυο για υπηρεσίες σχετικές με ταξίδια και διαμονή (51% και 45% αντίστοιχα) καθώς και για παραγγελία αγαθών και υπηρεσιών (21%) και στον ίδιο βαθμό με τα άτομα ηλικίας 55-74 για διεξαγωγή τραπεζικών συναλλαγών (15%).

Οι απόφοιτοι ανωτάτων σχολών και κυρίως και οι κάτοχοι μεταπτυχιακών τίτλων σπουδών φαίνεται να είναι περισσότερο εξοικειωμένοι με το Διαδίκτυο και να το αξιοποιούν ως εργαλείο δουλειάς και διευκόλυνσης της καθημερινότητάς τους. Για τις δύο αυτές ομάδες χρηστών εξακολουθούν και το 2007 να σημειώνονται τα πιο υψηλά ποσοστά στους περισσότερους λόγους χρήσης που εξετάζονται στην παρούσα έρευνα. Χρησιμοποιούν περισσότερο το Διαδίκτυο για να στείλουν email, για υπηρεσίες σχετικά με ταξίδια και διαμονή, για να διαβάσουν εφημερίδες ή περιοδικά, για να αναζητήσουν εργασία ή να αποστείλουν βιογραφικό σημείωμα, για να υλοποιήσουν τραπεζικές συναλλαγές και ηλεκτρονικές συναλλαγές.

Τέλος, η χρήση του Διαδικτύου για αποστολή και λήψη ηλεκτρονικών μηνυμάτων αξιοποιείται περισσότερο στην Αθήνα και τη Θεσσαλονίκη (75%) από ό,τι στις αστικές και αγροτικές περιοχές της χώρας (66% και 59% αντίστοιχα). Αξίζει να σημειωθεί ότι οι κάτοικοι των αγροτικών περιοχών της χώρας

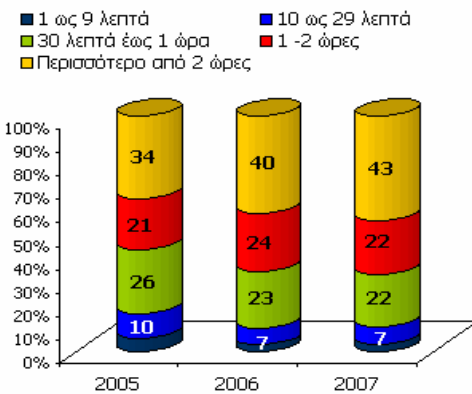
χρησιμοποιούν το Διαδίκτυο στον ίδιο περίπου βαθμό με τους κατοίκους των υπολοίπων περιοχών της χώρας για παραγγελία ή αγορά αγαθών και υπηρεσιών (16%) καθώς και για λόγους εύρεσης εργασίας (15%). Οι κάτοικοι της Αθήνας εμφανίζουν το υψηλότερο ποσοστό ως προς τη χρήση του Διαδικτύου για τραπεζικές ηλεκτρονικές συναλλαγές (14%), το οποίο είναι σχετικά κοντά με το αντίστοιχο που καταγράφεται για τους κατοίκους της Θεσσαλονίκης και των αστικών περιοχών (12%) και πολύ υψηλότερο από αυτό που σημειώνεται στους κατοίκους των αγροτικών περιοχών (6%).

2.5 Χρήση κινητού τηλεφώνου

Η χρήση του κινητού τηλεφώνου από τον ελληνικό πληθυσμό εκτιμάται σε 82,2% για το 2007⁵. Όσον αφορά στη διάρκεια των εξερχόμενων κλήσεων, η πλειοψηφία των ελλήνων πραγματοποιεί μηνιαίως εξερχόμενες κλήσεις διάρκειας μεγαλύτερης των 2 ωρών (43%), σημειώνοντας μικρή αύξηση σε σχέση με το 2006.

Σχετικά με το κόστος του κινητού τηλεφώνου, 1 στους 3 περίπου χρήστες κινητού τηλεφώνου πληρώνει από 16€ έως 30€ για το κινητό του μηνιαίως ενώ το 24% από 31€ έως 50€. Πολύ χαμηλά ποσοστά (5%) εξακολουθούν να καταγράφονται στα άτομα που πληρώνουν μηνιαίως για το κινητό τους τηλέφωνο άνω το 100€.

Σχήμα 11: Χρόνος χρήσης κινητού τηλεφώνου



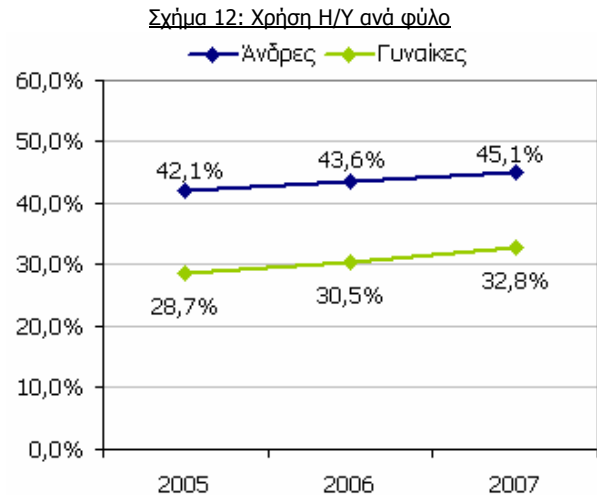
Βάση: 2005 n=1704, 2006 n=1912, 2007 n=2298

⁵ Τα ποσοστά αναφέρονται στο σύνολο του δείγματος και συγκεκριμένα σε 7299 επαφές

3. Η χρήση των νέων τεχνολογιών σε σχέση με το φύλο

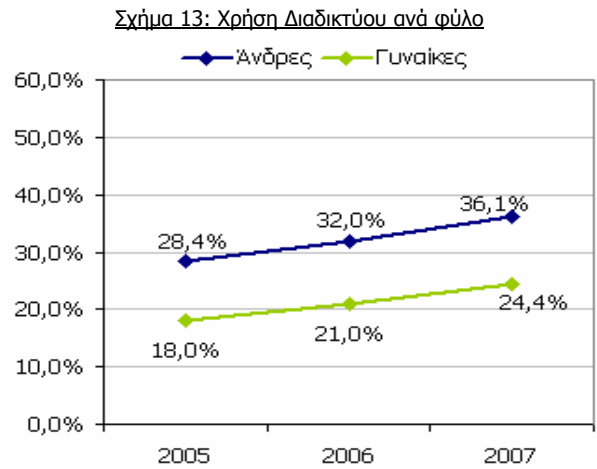
3.1 Χρήση Η/Υ και Διαδικτύου

Αύξηση στη χρήση του Η/Υ σημειώνεται τόσο για τους άνδρες όσο και τις γυναίκες μέσα στην τελευταία τριετία. Εντούτοις, η διαφορά στο ποσοστό χρήσης μεταξύ ανδρών και γυναικών εξακολουθεί να υφίσταται με τους άνδρες χρήστες Η/Υ να βρίσκονται σε ποσοστά υψηλότερα από τα αντίστοιχα των γυναικών. Το 2007 η χρήση υπολογιστών από τους άνδρες εκτιμάται στο 45,1% ενώ στις γυναίκες ανέρχεται στο 32,8%. Η διαφορά μεταξύ των δύο φύλων υπολογίζεται στις 12 περίπου ποσοστιαίες μονάδες για το 2007 παρουσιάζοντας μικρή τάση μείωσης από τα δύο προηγούμενα έτη. Θετικό είναι επίσης ότι ο μέσος ετήσιος ρυθμός μεταβολής χρήσης του Η/Υ "(CAGR) για την τριετία 2005-2007" εκτιμήθηκε σε 3,5% για τους άνδρες, όταν ο αντίστοιχος για τις γυναίκες εκτιμήθηκε περίπου διπλάσιος (6,9%).



Βάση: Σύνολο δείγματος, 2005 n=8330, 2006 n=8025, 2007 n=8245

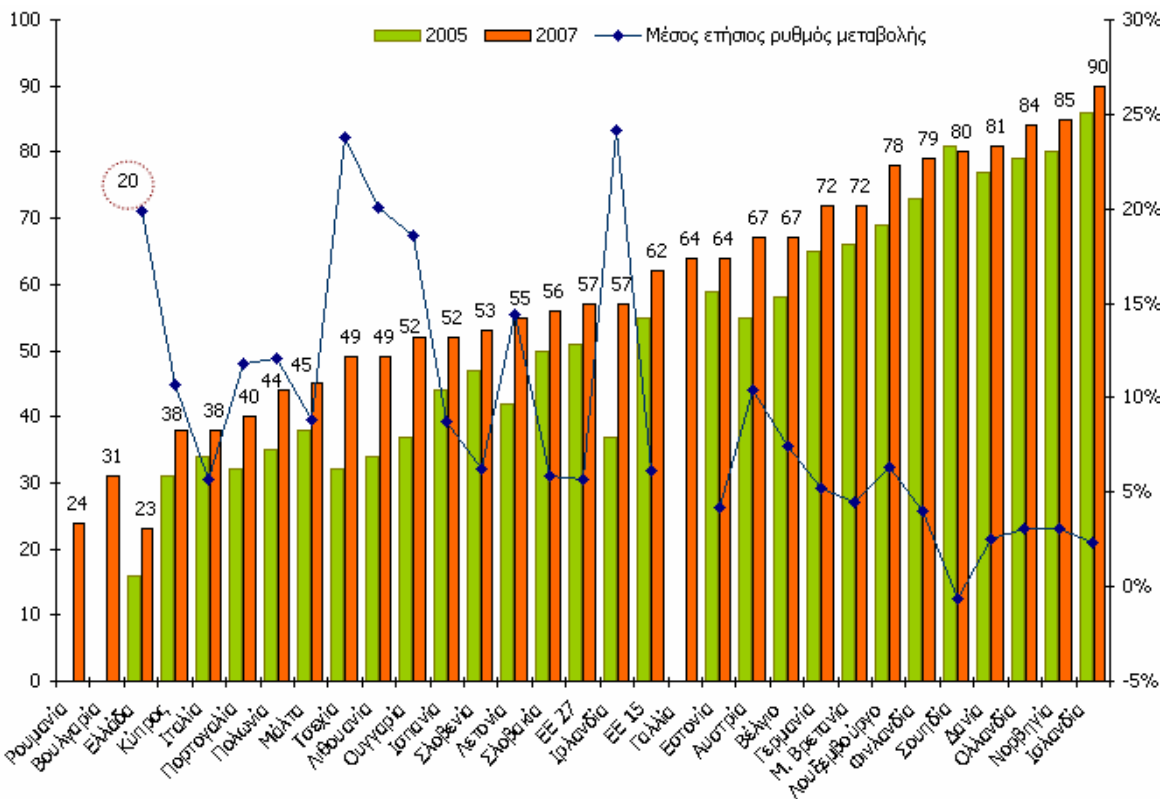
Παρόμοια είναι η εικόνα όσον αφορά στη χρήση του Διαδικτύου. Το ποσοστό των γυναικών που χρησιμοποιούν το Διαδίκτυο εκτιμάται στο 24,4% ενώ στους άνδρες ανέρχεται σε 36,1%. Ο μέσος ετήσιος ρυθμός μεταβολής χρήσης του Διαδικτύου "(CAGR) για την τριετία 2005 – 2007" εκτιμάται σε 16,4% για τις γυναίκες, όταν ο αντίστοιχος για τους άνδρες βρίσκεται στο 12,7%. Το ποσοστό των ανδρών που χρησιμοποιούν το Διαδίκτυο αυξήθηκε κατά 8% στο διάστημα 2005 - 2007 ενώ στο γυναικείο πληθυσμό σημειώθηκε αύξηση 6 περίπου ποσοστιαίες μονάδες.



Βάση: Σύνολο δείγματος, 2005 n=8330, 2006 n=8025, 2007 n=8245

Συγκρίνοντας τη θέση των ελληνίδων ως προς τη χρήση Διαδικτύου σε σχέση με το γυναικείο πληθυσμό των υπόλοιπων ευρωπαϊκών χωρών (σχήμα 14), προκύπτει ότι το ποσοστό των ελληνίδων χρηστών του Διαδικτύου εξακολουθεί και το 2007 να είναι βρίσκεται σε πολύ χαμηλά επίπεδα σε σχέση με το μέσο όρο της ΕΕ27 και της ΕΕ15. Το ποσοστό της τριμηνιαίας χρήσης του Διαδικτύου από το γυναικείο πληθυσμό στην Ελλάδα εκτιμάται στο 23% και βρίσκεται κοντά με το αντίστοιχο της Ρουμανίας (24%) όταν ο μέσος όρος της ΕΕ27 εκτιμάται στο 57%.

Σχήμα 14: Χρήση Διαδικτύου από το γυναικείο πληθυσμό στην ΕΕ για τα έτη 2005 και 2007



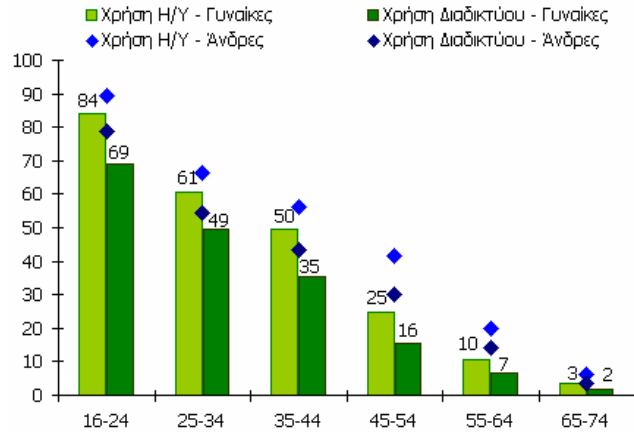
Βάση: Χρήστες διαδικτύου τους τελευταίους 3 μήνες
 1. Δεν υπάρχουν διαθέσιμα στοιχεία για το 2005 για τη Ρουμανία, τη Βουλγαρία και τη Γαλλία
 Πηγή: Eurostat/ Information Society Statistics και Παρατηρητήριο για την ΚτΠ

Εξετάζοντας το μέσο ετήσιο ρυθμό μεταβολής “(CAGR) της τριετίας 2005-2007”, διακρίνεται μία ομάδα χωρών, μεταξύ των οποίων και η Ελλάδα, οι οποίες εμφανίζουν τους υψηλότερους ρυθμούς ανάπτυξης. Οι χώρες που ανήκουν στην ομάδα αυτή είναι η Ουγγαρία, η Ελλάδα, η Λιθουανία, η Ιρλανδία και η Τσεχία. Συγκεκριμένα, ο μέσος ετήσιος ρυθμός μεταβολής (CAGR) της τριμηνιαίας χρήσης του Διαδικτύου από τις ελληνίδες για τα έτη 2005-2007 εκτιμάται στο 20% και είναι ο δεύτερος πιο υψηλός που σημειώνεται μεταξύ των χωρών της ΕΕ, αμέσως μετά το μέσο ετήσιο ρυθμό ανάπτυξης της Τσεχίας και της Ιρλανδίας (24%) και ίσος με το ρυθμό ανάπτυξης της Λιθουανίας. Ο μέσος ετήσιος ρυθμός μεταβολής κυμαίνεται σε πολύ χαμηλά επίπεδα στις χώρες όπου η χρήση του Διαδικτύου είναι ευρέως διαδεδομένη στο γυναικείο πληθυσμό, όπως η Νορβηγία, η Ισλανδία, η Δανία και η Ολλανδία ενώ για το μέσο όρο της ΕΕ27 υπολογίζεται στο 6%.

Η χρήση Η/Υ και Διαδικτύου σε σχέση με την ηλικία και το μορφωτικό επίπεδο

Η χρήση Η/Υ και η πρόσβαση στο Διαδίκτυο τόσο για τις γυναίκες όσο και για τους άνδρες είναι πολύ πιο έντονη στις ηλικιακές κατηγορίες 16-34, με τα άτομα ηλικίας 16-24 ετών να εμφανίζουν πολύ υψηλά ποσοστά χρήσης. Σε όλες τις ηλικιακές κατηγορίες, οι άνδρες εμφανίζουν υψηλότερα ποσοστά χρήσης Η/Υ και Διαδικτύου σε σχέση με τις γυναίκες. Η μεγαλύτερη απόσταση μεταξύ ανδρών και γυναικών ως προς τη χρήση Η/Υ και Διαδικτύου εμφανίζεται στα άτομα ηλικίας 45-54, όπου στους άνδρες σημειώνεται ποσοστό σχεδόν διπλάσιο από το αντίστοιχο των γυναικών (25% στη χρήση Η/Υ και 16% στη πρόσβαση στο Διαδίκτυο για τις γυναίκες, 42% και 30% για τους άνδρες αντίστοιχα). Αυτό που έχει ενδιαφέρον είναι η εξέταση της επαγγελματικής κατάστασης της συγκεκριμένης κατηγορίας (κατά πόσο δηλαδή η συγκεκριμένη ομάδα γυναικών έχει απομακρυνθεί από την αγορά εργασίας) σε σχέση με το μορφωτικό επίπεδο.

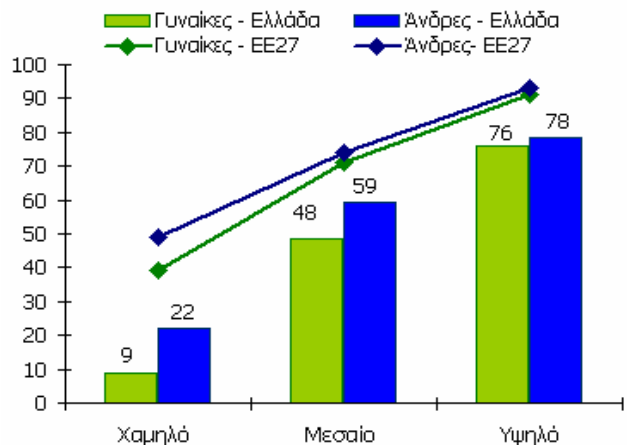
Σχήμα 15: Χρήση Η/Υ και Διαδικτύου ανά φύλο και ηλικιακή κατηγορία (2007)



Βάση: Σύνολο δείγματος, 2005 n=8330, 2006 n=8025, 2007 n=8245
1. Χαμηλή βάση στα άτομα ηλικίας 65-74

Εξετάζοντας τη χρήση Η/Υ σε σχέση με το φύλο και το μορφωτικό επίπεδο των ατόμων (σχήμα 16) παρατηρείται μεγάλη απόσταση, της τάξης των 11 περίπου ποσοστιαίων μονάδων, μεταξύ των ελλήνων ανδρών και γυναικών με μεσαίο μορφωτικό επίπεδο, ενώ σε επίπεδο ΕΕ27 η διαφορά μεταξύ των δύο φύλων εκτιμάται σε 3 ποσοστιαίες μονάδες. Συγκεκριμένα, το 48% των ελληνίδων με μέσο μορφωτικό επίπεδο χρησιμοποιεί Η/Υ όταν στο μέσο όρο της ΕΕ27 το αντίστοιχο ποσοστό εκτιμάται σε 71%. Στους άνδρες και τις γυναίκες με υψηλό μορφωτικό επίπεδο τόσο για την Ελλάδα όσο και στο μέσο όρο της ΕΕ27 η διαφορά μεταξύ των δύο φύλων αγγίζει τις 2 ποσοστιαίες μονάδες. Αυτό που αξίζει προσοχής είναι η μεγάλη απόσταση που καταγράφεται τόσο για τους άνδρες όσο και για τις γυναίκες χαμηλού μορφωτικού επιπέδου στην Ελλάδα σε σχέση με τα αντίστοιχα ποσοστά του μέσου όρου της ΕΕ27.

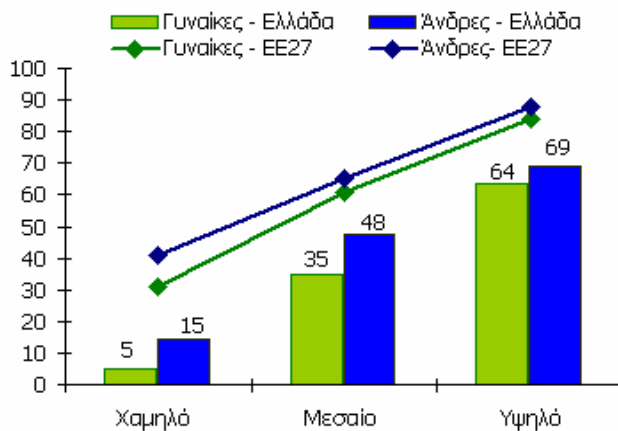
Σχήμα 16: Χρήση Η/Υ ανά φύλο και μορφωτικό επίπεδο (2007)



1. Χαμηλό μορφωτικό επίπεδο: απόφοιτοι Δημοτικού & Γυμνασίου
Μεσαίο μορφωτικό επίπεδο: απόφοιτοι Λυκείου
Υψηλό μορφωτικό επίπεδο: απόφοιτοι ανωτέρων & ανωτάτων σχολών & κάτοχοι μεταπτυχιακών τίτλων
Πηγή: Eurostat, Information Society Statistics & Παρατηρητήριο για την ΚτΠ

Παρόμοια είναι η εικόνα ως προς τη χρήση του Διαδικτύου ανά φύλο και μορφωτικό επίπεδο, δεδομένων πάντα των διαφορετικών ποσοστών που εκτιμούνται σε σχέση με τη χρήση Η/Υ. Στα άτομα μεσαίου μορφωτικού επιπέδου καταγράφονται πολύ υψηλά ποσοστά χρήσης Διαδικτύου για το μέσο όρο της ΕΕ27 (61% για τις γυναίκες και 65% για τους άνδρες) σε σχέση με την Ελλάδα (35% και 48% αντίστοιχα). Επίσης η διαφορά μεταξύ των ελλήνων ανδρών και γυναικών μεσαίου μορφωτικού επιπέδου ανέρχεται σε 13 ποσοστιαίες μονάδες όταν αντίθετα στην ΕΕ27 είναι 4%. Η απόσταση στη χρήση του Διαδικτύου μεταξύ των ελλήνων ανδρών και γυναικών με υψηλό μορφωτικό επίπεδο εκτιμάται σε 5% περίπου και είναι σε παρόμοια επίπεδα με το μέσο όρο της ΕΕ27 (4%). Όπως και στη χρήση Η/Υ, τα ποσοστά των γυναικών και ανδρών με χαμηλό μορφωτικό επίπεδο είναι πολύ πιο χαμηλά από τα αντίστοιχα της ΕΕ27.

Σχήμα 17: Χρήση Διαδικτύου ανά φύλο και μορφωτικό επίπεδο (2007)

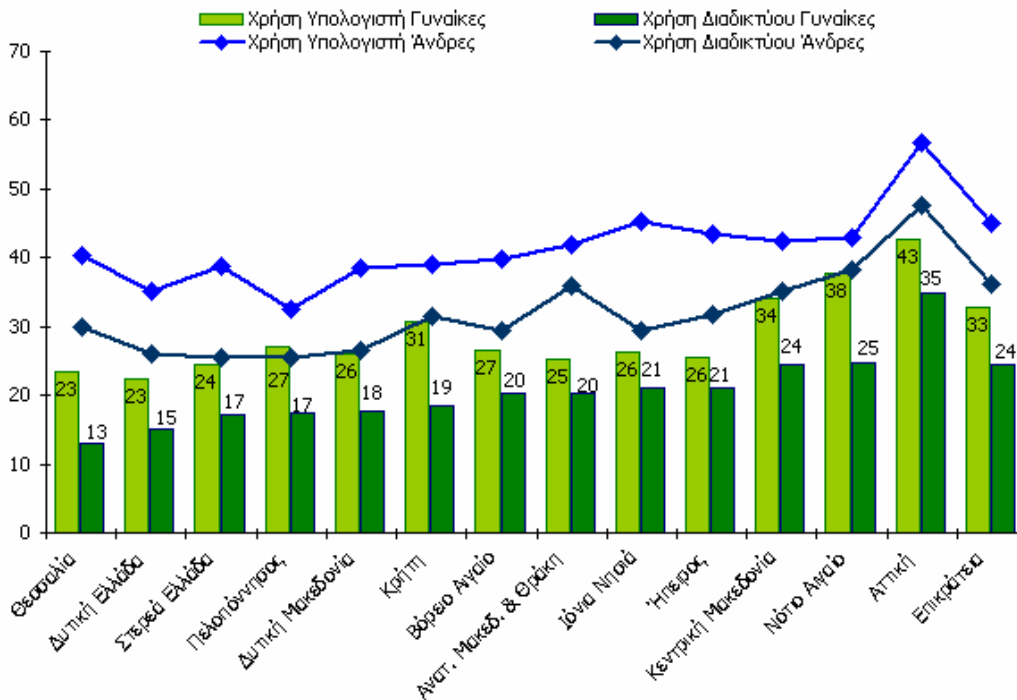


Πηγή: Eurostat, Information Society Statistics & Παρατηρητήριο για την ΚτΠ

Χρήση Η/Υ & Internet ανά Περιφέρεια και αστικότητα

Η χρήση ηλεκτρονικού υπολογιστή και Διαδικτύου ανά φύλο και περιφέρεια παρουσιάζεται στο διάγραμμα που ακολουθεί (Σχήμα 18). Από το παρακάτω σχήμα φαίνεται ότι οι περιφέρειες αποτελούν αντιπροσωπευτικά παραδείγματα της χρήσης που καταγράφεται στην επικράτεια. Στην περιφέρεια Ιονίων Νήσων σημειώνεται η μεγαλύτερη διαφορά στη χρήση Η/Υ ανάμεσα σε άνδρες και γυναίκες (19%) ενώ αντιθέτως στις περιφέρειες Νοτίου Αιγαίου και Πελοποννήσου παρατηρείται η πιο μικρή διαφορά, ίση με περίπου 5 και 6 ποσοστιαίες μονάδες αντίστοιχα.

Σχήμα 18: Η χρήση του Η/Υ και Διαδικτύου ανά φύλο και περιφέρεια (2007)

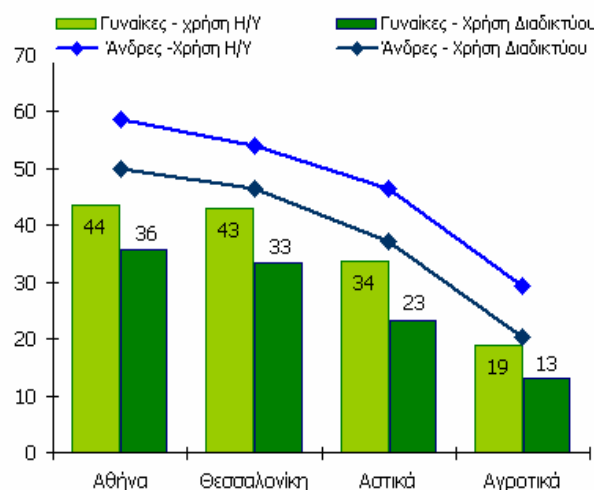


Βάση: Σύνολο δείγματος, 2007 n=8245

Όσον αφορά στο διαδίκτυο η διάσταση που υπάρχει σε επίπεδο επικράτειας ως προς τη χρήση του Διαδικτύου, καταγράφεται και σε επίπεδο περιφερειών. Οι μεγαλύτερες αποκλίσεις μεταξύ ανδρών και γυναικών παρατηρούνται στις περιφέρειες Θεσσαλίας (30% για τους άνδρες και 13% για τις γυναίκες) και Ανατολικής Μακεδονίας και Θράκης (36% για τους άνδρες και 20% για τις γυναίκες).

Περισσότερο ενδιαφέρον ωστόσο παρουσιάζει η χρήση των νέων τεχνολογιών σε σχέση με το βαθμό αστικότητας του τόπου διαμονής των χρηστών (σχήμα 19). Εξετάζοντας τη χρήση Η/Υ και Διαδικτύου ανά φύλο και αστικότητα φαίνεται ότι οι γυναίκες που διαμένουν στα μητροπολιτικά κέντρα της χώρας χρησιμοποιούν σε πολύ μεγαλύτερο βαθμό τις νέες τεχνολογίες (36% στην Αθήνα και 33% στη

Σχήμα 19: Χρήση Η/Υ και Διαδικτύου ανά φύλο και αστικότητα (2007)



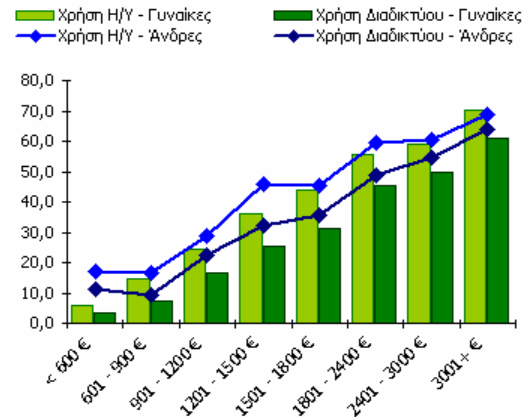
Βάση: Σύνολο δείγματος n=8245

Θεσσαλονίκη) από ό,τι οι γυναίκες κάτοικοι αστικών και αγροτικών περιοχών (23% και 13% αντίστοιχα). Ωστόσο ο βαθμός χρήσης Η/Υ και Διαδικτύου φαίνεται ότι σχετίζεται κυρίως με το βαθμό αστικότητας του τόπου κατοικίας των ερωτώμενων παρά με το φύλο των χρηστών. Σε όλες τις περιοχές σημειώνονται αποκλίσεις μεταξύ των δύο φύλων, με τους άνδρες να εμφανίζουν σαφώς υψηλότερα ποσοστά χρήσης υπολογιστή και διαδικτύου σε σύγκριση με τις γυναίκες, οι οποίες ωστόσο κυμαίνονται στα ίδια περίπου επίπεδα.

Χρήση Η/Υ και Διαδικτύου ανά φύλο και εισόδημα

Όσον αφορά το φύλο των χρηστών, μεγάλη διαφορά μεταξύ ανδρών και γυναικών παρατηρείται στα άτομα με εισόδημα μικρότερο των 600€ καθώς και εισόδημα από 1201€ έως 1500€. Αντιθέτως, η διαφορά μεταξύ των δύο φύλων μειώνεται όσο πιο υψηλό είναι το εισόδημα των χρηστών ενώ αξίζει να σημειωθεί ότι για τις γυναίκες με εισόδημα άνω των 3000€ σημειώνεται πιο υψηλό ποσοστό στη χρήση Η/Υ από το αντίστοιχο των ανδρών (70 vs 61%).

Σχήμα 20: Χρήση Η/Υ ανά φύλο και εισόδημα (2007)

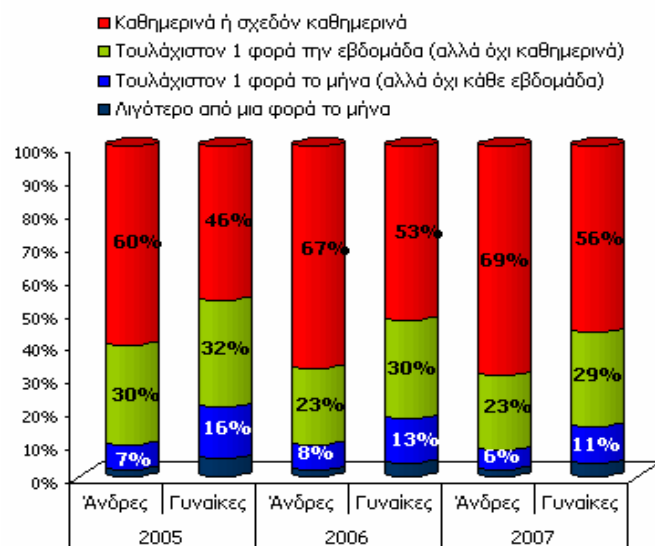


Βάση: Σύνολο δείγματος, n=8245

Καθημερινή χρήση Διαδικτύου⁶

Όσον αφορά στη συχνότητα χρήσης του Διαδικτύου, στο σχήμα 21 παρουσιάζονται τα σχετικά στοιχεία και για τα τρία έτη που έχει υλοποιηθεί η έρευνα. Το 56% των γυναικών χρησιμοποιούν καθημερινά ή σχεδόν καθημερινά το Διαδίκτυο, ενώ μόλις το 4% το χρησιμοποιεί λιγότερο από μια φορά το μήνα. Η εικόνα είναι παρόμοια με την αντίστοιχη των ανδρών που χρησιμοποιούν το Διαδίκτυο δεδομένου πάντα των διαφορετικών ποσοστών που εκτιμήθηκαν από τη μελέτη. Στο διάστημα 2005-2007 σημειώθηκε αύξηση κατά 10 περίπου ποσοστιαίες μονάδες των γυναικών που χρησιμοποιούν καθημερινά ή σχεδόν καθημερινά το Διαδίκτυο ενώ ο μέσος ετήσιος ρυθμός μεταβολής της καθημερινής χρήσης του Διαδικτύου "(CAGR) για την τριετία 2005-2007" εκτιμάται σε 10% για τις γυναίκες και είναι πιο υψηλός από τον αντίστοιχο για τους άνδρες (7,6%).

Σχήμα 21: Συχνότητα χρήσης Διαδικτύου ανά έτος και φύλο



Βάση: Χρήστες Διαδικτύου, 2005 n=1734, 2006 n=1994, 2007 n=2340

⁶ Τα συμπεράσματα που ακολουθούν αφορούν αποκλειστικά τους τριμηνιαίους χρήστες του Διαδικτύου που εξετάζονται στην παρούσα έρευνα.

Τόπος πρόσβασης στο Διαδίκτυο

Όσον αφορά τον τόπο πρόσβασης στο Διαδίκτυο, στα τρία έτη που έχει πραγματοποιηθεί η έρευνα δεν παρατηρούνται σημαντικές διαφοροποιήσεις σε επίπεδο φύλου ως προς τα σημεία από τα οποία έχουν πρόσβαση στο Διαδίκτυο οι άνδρες και οι γυναίκες. Το σπίτι και η εργασία παραμένουν οι κύριοι τόποι πρόσβασης στο Διαδίκτυο και για τα δύο φύλα. Η πρόσβαση από το σπίτι ανέρχεται το 2007 στο 72,2% για τις γυναίκες, σημειώνοντας αύξηση κατά περίπου 5 ποσοστιαίες μονάδες σε σχέση με το 2005 ενώ στους άνδρες εκτιμάται στο 75,4% και κυμαίνεται στα ίδια περίπου επίπεδα με τα προηγούμενα έτη.

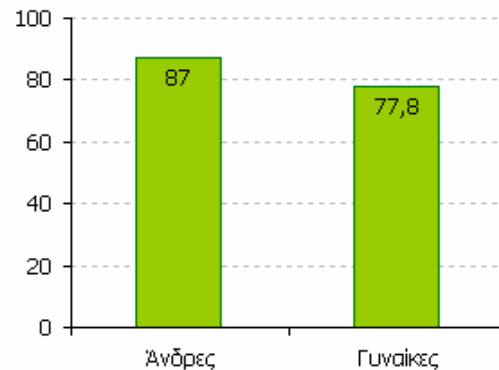
Για τρίτη συνεχή χρονιά που υλοποιείται η έρευνα οι γυναίκες εμφανίζουν υψηλότερα ποσοστά από τους άνδρες ως προς τη χρήση του Διαδικτύου από ακαδημαϊκούς χώρους. Αντίθετα χώρος που αξιοποιούν κυρίως οι άνδρες για να έχουν πρόσβαση στο Διαδίκτυο είναι τα Internet Café, όπου η διαφορά μεταξύ των ποσοστών των γυναικών και των ανδρών ξεπερνά το 2007 τις 9 ποσοστιαίες μονάδες.

3.2 Χρήση κινητού τηλεφώνου

Η χρήση του κινητού τηλεφώνου εκτιμήθηκε το 2007 στο 87% για τους άνδρες και στο 77,8% για τις γυναίκες⁷. Όσον αφορά στη διάρκεια των εξερχόμενων κλήσεων, αύξηση σημειώνεται το 2007 σε σχέση με το 2006 στο ποσοστό των γυναικών που συνομιλούν στο κινητό τηλέφωνο για διάρκεια μεγαλύτερη των 2 ωρών μηνιαίως (από 36% το 2006 σε 42% το 2007).

Σχετικά με το κόστος του κινητού τηλεφώνου, παρατηρείται ότι η πλειοψηφία τόσο των ανδρών όσο και των γυναικών εξακολουθούν να πληρώνουν μηνιαίως από 16€ έως 50€ για το κινητό τους. Ελαφρά μείωση παρατηρείται το 2007 στους άνδρες που ξοδεύουν 51-100€ και 101-150€ μηνιαίως ενώ αντίθετα στα αντίστοιχα ποσοστά των γυναικών σημειώνεται άνοδος.

Σχήμα 22: Χρήση κινητού τηλεφώνου ανά φύλο (2007)



Βάση: 2007 n=2298

⁷ (τα ποσοστά αναφέρονται στο σύνολο του δείγματος της έρευνας, σε 7851 επαφές)

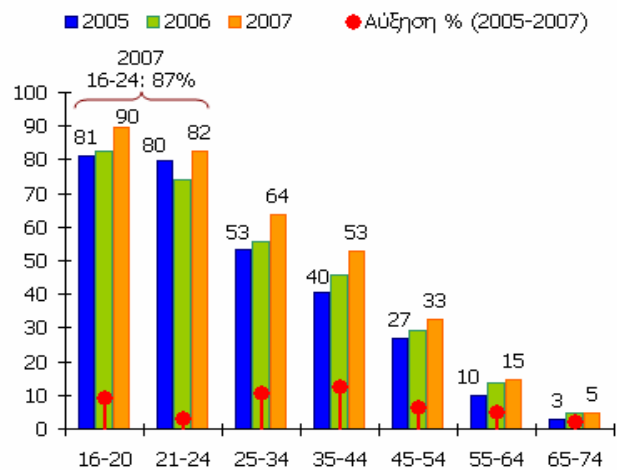
4. Η χρήση των νέων τεχνολογιών σε σχέση με την ηλικία

4.1 Χρήση Η/Υ και Διαδικτύου

Εξετάζοντας τη χρήση Η/Υ και Διαδικτύου σε συνάρτηση με την ηλικία των χρηστών παρατηρείται ότι η απόσταση που σημειώνεται μεταξύ των νεαρότερων και μεγαλύτερων ηλικιών είναι πολύ πιο έντονη από την απόσταση που εμφανίζεται μεταξύ των δύο φύλων. Η χρήση Η/Υ κυμαίνεται σε πολύ υψηλά επίπεδα στα άτομα ηλικίας 16-24 (87% για το έτος 2007), ενώ εξετάζοντας πιο αναλυτικά τη συγκεκριμένη ηλικιακή κατηγορία προκύπτει ότι η χρήση Η/Υ αγγίζει το 90% στους νέους ηλικίας 16-20 και το 82% στα άτομα ηλικίας 21-24 ετών. Σε όλες τις υπόλοιπες ηλικιακές κατηγορίες καταγράφονται χαμηλά ποσοστά με τα άτομα ηλικίας 55-64 και 65-74 να χρησιμοποιούν σε πολύ μικρό βαθμό προσωπικό υπολογιστή (15% και 5% αντίστοιχα). Η αυξητική τάση στη χρήση Η/Υ που καταγράφεται για το διάστημα 2005-2007 σε όλες τις υπό εξέταση ηλικιακές κατηγορίες λαμβάνει τις υψηλότερες τιμές στα άτομα ηλικίας 35-44 (άνοδος κατά περίπου 12%) καθώς και στα άτομα ηλικίας 25-34 (άνοδος κατά 10% περίπου). Ωστόσο παρά την αύξηση που καταγράφεται, τα σχετικά χαμηλά ποσοστά που εξακολουθούν να σημειώνονται στα άτομα ηλικίας 35-44 (53%) και 45-54 (33%), υποδεικνύουν ότι επιπλέον μέτρα θα πρέπει να ληφθούν για τις συγκεκριμένες ομάδες χρηστών.

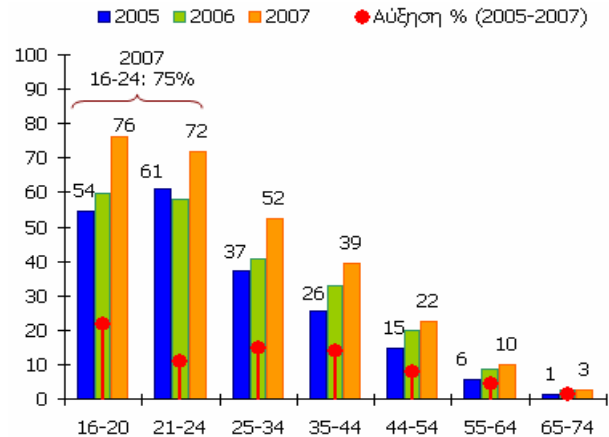
Παρόμοια με τη χρήση Η/Υ είναι και η εικόνα που διαμορφώνεται ως προς τη χρήση του Διαδικτύου ανά ηλικιακή κατηγορία (τηρούμενων πάντα των αναλογιών). Οι νέοι ηλικίας 16-24 εξακολουθούν να χρησιμοποιούν σε πολύ πιο μεγάλο βαθμό το Διαδίκτυο σε σχέση με τα άτομα των υπολοίπων ηλικιακών κατηγοριών. Ειδικότερα, στους νέους ηλικίας 16-20 ετών η χρήση του Διαδικτύου ανέρχεται στο 76% ενώ στους νέους ηλικίας 21-24 στο 72%. Στα άτομα ηλικίας 55-64 και 65-74 τα ποσοστά χρήσης εξακολουθούν να παραμένουν πάρα πολύ χαμηλά (10% και 3% αντίστοιχα). Η μεγαλύτερη αύξηση στη χρήση του Διαδικτύου το 2007 σε σχέση με το 2005 σημειώθηκε στους νέους ηλικίας 16-20

Σχήμα 23: Χρήση Η/Υ ανά ηλικιακή κατηγορία (2005- 2007)



Βάση: Σύνολο δείγματος, 2005 n=8330, 2006 n=8025, 2007 n=8245
1. Η διαφορά έχει υπολογιστεί ως το ποσοστό χρήσης το 2007 μείον το ποσοστό χρήσης το 2005, σε ποσοστιαίες μονάδες

Σχήμα 24: Χρήση Διαδικτύου ανά ηλικιακή κατηγορία (2005- 2007)

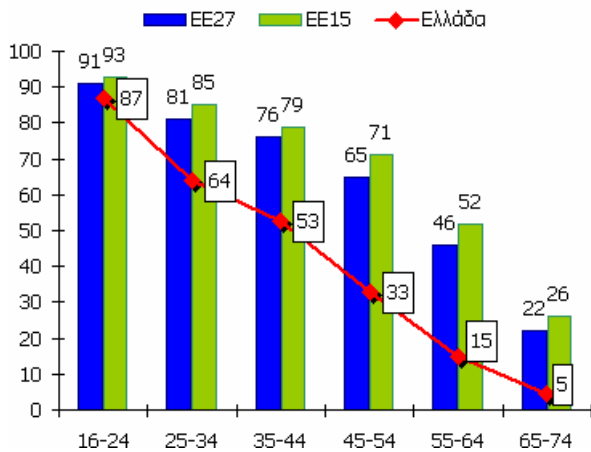


Βάση: Σύνολο δείγματος, 2005 n=8330, 2006 n=8025, 2007 n=8245
1. Η διαφορά έχει υπολογιστεί ως το ποσοστό χρήσης το 2007 μείον το ποσοστό χρήσης το 2005, σε ποσοστιαίες μονάδες

αγγίζοντας τις 22 περίπου ποσοστιαίες μονάδες, από 54% το 2005 σε 77% το 2007. Μεγάλη επίσης αύξηση της τάξης των 15 και 14 ποσοστιαίων μονάδων παρατηρείται στα άτομα ηλικίας 25-34 και 35-44 αντίστοιχα (από 37% σε 52% και από 26% σε 39% αντίστοιχα).

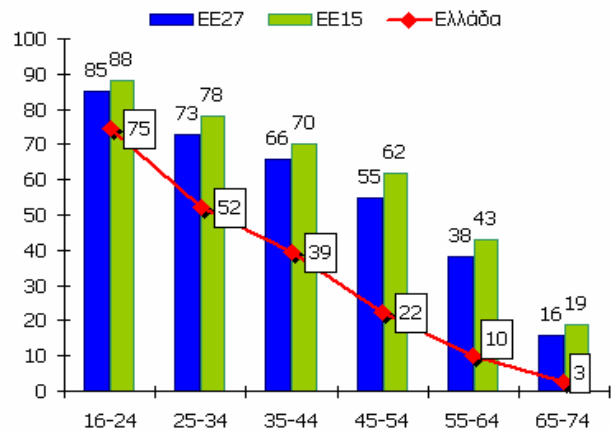
Συγκρίνοντας τη χρήση Η/Υ και Διαδικτύου στην Ελλάδα με το μέσο όρο της ΕΕ27 και ΕΕ15 (σχήματα 25 και 26 αντίστοιχα), γίνεται εμφανές ότι και σε ευρωπαϊκό επίπεδο ο βαθμός χρήσης υπολογιστή και διαδικτύου σχετίζεται με την ηλικία των χρηστών.

Σχήμα 25: Χρήση Η/Υ ανά ηλικιακή κατηγορία (2007)



Πηγή: Eurostat, Information Society Statistics & Παρατηρητήριο για την ΚτΠ

Σχήμα 26: Χρήση Διαδικτύου ανά ηλικιακή κατηγορία (2007)



Πηγή: Eurostat, Information Society Statistics & Παρατηρητήριο για την ΚτΠ

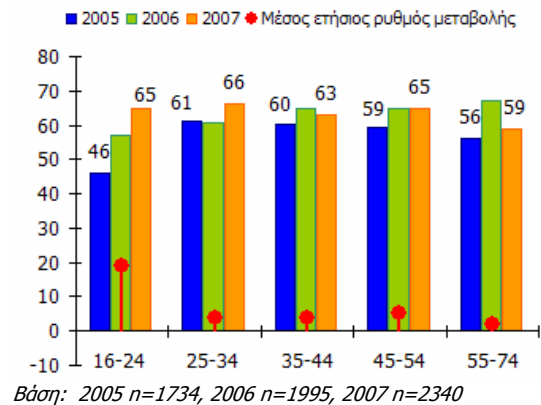
Ωστόσο, αυτό που χρήζει προσοχής είναι ότι τα ποσοστά που σημειώνονται στη χρήση Η/Υ σε σχέση με την ηλικία των χρηστών στην Ελλάδα, είναι πολύ πιο χαμηλά από τα αντίστοιχα της ΕΕ σε όλες τις ηλικιακές κατηγορίες με εξαίρεση τους νέους 16-24. Έτσι ενώ στα άτομα ηλικίας 16-24 παρατηρείται μία διαφορά της τάξης των 4 ποσοστιαίων μονάδων σε σχέση με την ΕΕ27, η διαφορά αυτή αυξάνεται στις μεγαλύτερες ηλικιακές κατηγορίες και αγγίζει τις 32 ποσοστιαίες μονάδες στα άτομα ηλικίας 45-54. Αντίστοιχη είναι η εικόνα και ως προς τη χρήση του Διαδικτύου με μόνη διαφορά ότι, όπως και στις υπόλοιπες ηλικιακές κατηγορίες, έτσι και στους νέους ηλικίας 16-24 σημειώνεται σχετικά μεγάλη απόσταση μεταξύ της Ελλάδας και της ΕΕ27 (10%).

Συνοψίζοντας, η χρήση υπολογιστή και διαδικτύου μειώνεται όσο αυξάνεται η ηλικία των χρηστών, αλλά από την ηλικία των 45 ετών και άνω η μείωση είναι απότομη. Οι Έλληνες ηλικίας 16-24 προσεγγίζουν το μέσο όρο της ΕΕ27 στη χρήση νέων τεχνολογιών. Στις υπόλοιπες ηλικιακές κατηγορίες οι Έλληνες εμφανίζουν πολύ πιο χαμηλά ποσοστά από τις αντίστοιχες ηλικίες στην Ευρώπη με την απόσταση να διευρύνεται έντονα από την ηλικία των 35 ετών και να λαμβάνει μεγάλες διαστάσεις στις ηλικίες 55-74. Περίπου 1 στους 4 Έλληνες ηλικίας 45-54 χρησιμοποιεί το Διαδίκτυο όταν στην Ευρώπη η αναλογία είναι 1 στους 2 περίπου. Για τις ηλικίες 55-64 το ποσοστό του μέσου όρου της ΕΕ27 είναι 4 φορές περίπου υψηλότερο από το αντίστοιχο στην Ελλάδα ενώ για τα άτομα 65-74 κατά 6 φορές πιο υψηλό.

Συχνότητα χρήσης Διαδικτύου⁸

Η καθημερινή χρήση του Διαδικτύου εκτιμάται το 2007 στο 65% στα άτομα ηλικίας 16-24, στο 66% για τις ηλικίες 25-34 και στο 65% για τις ηλικίες 35-54⁹. Αυτό που έχει ενδιαφέρον είναι η σημαντική αύξηση σε σχέση με τα προηγούμενα έτη που καταγράφεται στην καθημερινή χρήση του Διαδικτύου στα άτομα ηλικίας 16-24. Αξίζει να σημειωθεί ότι ο μέσος ετήσιος ρυθμός μεταβολής (CAGR) για την περίοδο 2005-2007 εκτιμάται στο 19% για τα άτομα ηλικίας 16-24 και είναι ο υψηλότερος σε σχέση με τις υπόλοιπες ηλικιακές κατηγορίες.

Σχήμα 27: Καθημερινή χρήση Διαδικτύου ανά ηλικιακή κατηγορία (2005- 2007)



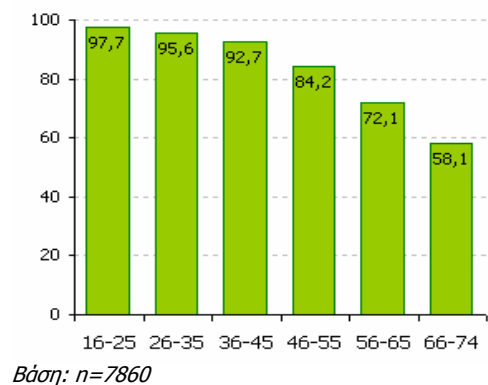
Τόπος πρόσβασης στο Διαδίκτυο

Το πιο σύνηθες σημείο πρόσβασης στο Διαδίκτυο είναι το σπίτι για τους χρήστες του Διαδικτύου όλων των ηλικιών ενώ ο χώρος εργασίας αξιοποιείται κυρίως από τα άτομα ηλικίας 25-54 (51%) και δευτερευόντως από τα άτομα ηλικίας 55-74 (42%) που εξακολουθούν να είναι ενεργά. Αξίζει να σημειωθεί ότι 1 στους 3 περίπου νέους ηλικίας 16-24 συνδέεται στο Διαδίκτυο από Internet Café (32%), ενώ το 19% των ατόμων της συγκεκριμένης ηλικιακής κατηγορίας έχει πρόσβαση από σπίτια φίλων, το 17% από ακαδημαϊκούς χώρους και το 14% από το σχολείο.

4.2 Χρήση κινητού τηλεφώνου

Σχετικά με τη χρήση του κινητού τηλεφώνου το 2007, σημειώνονται πολύ υψηλά στις νεαρότερες ηλικιακές κατηγορίες τα οποία σταδιακά μειώνονται στα άτομα ηλικίας άνω των 56 ετών. Στους νέους ηλικίας 16-25 καταγράφεται σχεδόν καθολική χρήση του κινητού τηλεφώνου (97,7%) ενώ πολύ υψηλά είναι και τα ποσοστά για άτομα ηλικίας 26-55. Στις ηλικιακές κατηγορίες των 56-65 η χρήση του κινητού τηλεφώνου μειώνεται στο 72,1% και στο 58,1% για τους ηλικιωμένους ετών 66-74. Όσον αφορά στη διάρκεια των εξερχόμενων κλήσεων, τα άτομα που ανήκουν στις μικρότερες ηλικιακές κατηγορίες εμφάνισαν το 2007 τα υψηλότερα ποσοστά στην κατηγορία των εξερχόμενων κλήσεων διάρκειας άνω των 2 ωρών μηνιαίως (47% οι ηλικίες 16-25 και 48% οι ηλικίες 26-35).

Σχήμα 28: Χρήση κινητού τηλεφώνου ανά ηλικιακή κατηγορία (2007)



⁸ Τα συμπεράσματα που ακολουθούν αφορούν αποκλειστικά τους τριμηνιαίους χρήστες του Διαδικτύου των ηλικιακών κατηγοριών που εξετάζονται στην παρούσα έρευνα.

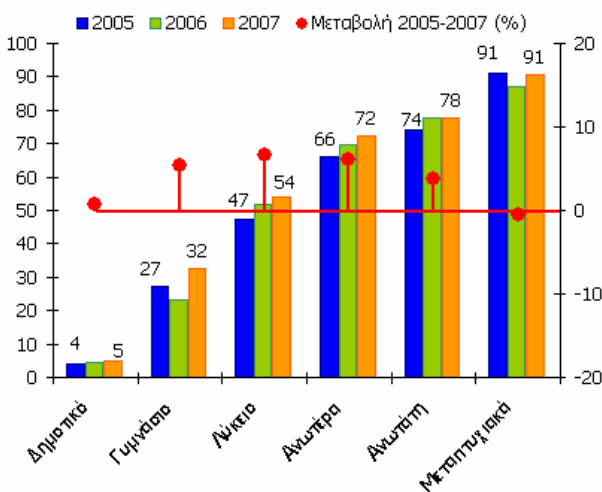
⁹ Το δείγμα για τις δύο ηλικιακές κατηγορίες 55-64 και 65-74 δεν είναι αντιπροσωπευτικά και απλώς δίνουν κάποιες ενδείξεις για τον πληθυσμό που εξετάζουν και για το λόγο αυτό εξετάζονται μαζί.

5. Η χρήση των νέων τεχνολογιών σε σχέση με την εκπαίδευση

5.1 Χρήση Η/Υ και Διαδικτύου

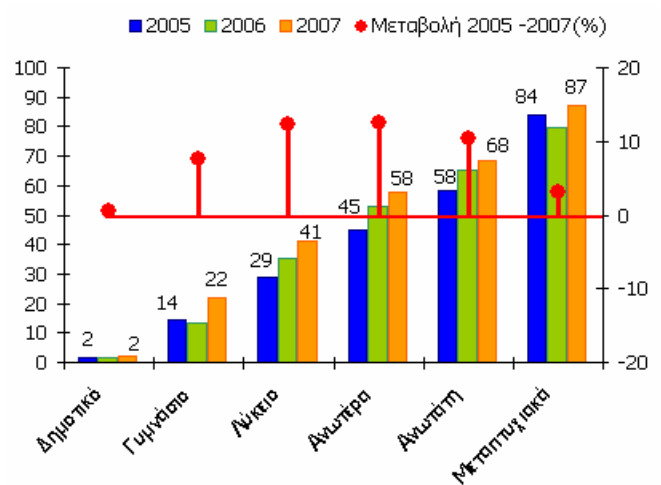
Πολύ υψηλά ποσοστά χρήσης Η/Υ (σχήμα 29) παρατηρούνται στους κατόχους μεταπτυχιακών τίτλων (91%) σε άτομα ανώτερης και ανώτατης εκπαίδευσης (78% και 72%) ενώ αντίθετα χαμηλά ποσοστά σε αποφοίτους δημοτικού (5%) και γυμνασίου (32%) ενώ περίπου 1 στους 2 αποφοίτους λυκείου χρησιμοποιεί τον Η/Υ (54%). Η μεγαλύτερη ποσοστιαία άνοδος στη χρήση Η/Υ το 2007, σε σχέση με το 2005, σημειώνεται στους αποφοίτους Λυκείου κατά 7% ενώ σημαντική άνοδο παρουσιάζουν και οι απόφοιτοι Γυμνασίου και ανωτέρων σχολών.

Σχήμα 29: Χρήση Η/Υ ανά μορφωτικό επίπεδο (2005- 2007)



Βάση: Σύνολο δείγματος, 2005 n=8330, 2006 n=8025, 2007 n=8245

Σχήμα 30: Χρήση Διαδικτύου ανά μορφωτικό επίπεδο (2005- 2007)



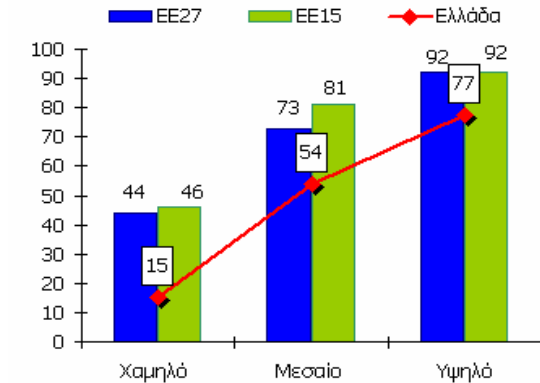
Βάση: Σύνολο δείγματος, 2005 n=8330, 2006 n=8025, 2007 n=8245

Όσον αφορά στη χρήση του Διαδικτύου (σχήμα 30) ιδιαίτερα υψηλό ποσοστό σημειώνεται για τους κατόχους μεταπτυχιακών τίτλων σπουδών (87%) το οποίο μειώνεται στο 68% για τους αποφοίτους ανωτάτης εκπαίδευσης και 58% για τους αποφοίτους ανωτέρας εκπαίδευσης. Τα άτομα με μεσαίο και χαμηλό επίπεδο μόρφωσης εξακολουθούν να χρησιμοποιούν το Διαδίκτυο σε πολύ χαμηλότερο βαθμό. Το 41% των αποφοίτων Λυκείου και το 22% των αποφοίτων Γυμνασίου έχουν πρόσβαση στο Διαδίκτυο ενώ μόνο το 2% των αποφοίτων Δημοτικού χρησιμοποιούν το Διαδίκτυο. Αξίζει να σημειωθεί ότι σε σχέση με τα προηγούμενα έτη, σημαντική είναι αύξηση στη χρήση του Διαδικτύου στους αποφοίτους Λυκείου και Ανωτέρων σχολών (κατά 12% περίπου από το 2005) ενώ επίσης μεγάλη αύξηση καταγράφεται για τους αποφοίτους ανώτατης εκπαίδευσης.

Στις νεαρές ηλικίες (16-24) παρατηρείται έντονη χρήση ακόμη και σε άτομα χαμηλού μορφωτικού επιπέδου. Το γεγονός αυτό οδηγεί στο συμπέρασμα ότι στις νέες γενιές το επίπεδο εξοικείωσης με τις νέες τεχνολογίες είναι υψηλότερο, ανεξάρτητα από το μορφωτικό τους επίπεδο. Η χρήση Η/Υ και Διαδικτύου εκτιμάται στο 47% και 31% αντίστοιχα στους αποφοίτους δημοτικού ηλικίας 16-25 ενώ μειώνεται στο 9% στους αποφοίτους δημοτικού ηλικίας 26-35. Στους αποφοίτους δημοτικού ηλικίας 46-55 εκτιμάται στο 7% η χρήση Η/Υ και στο 3% η χρήση Διαδικτύου.

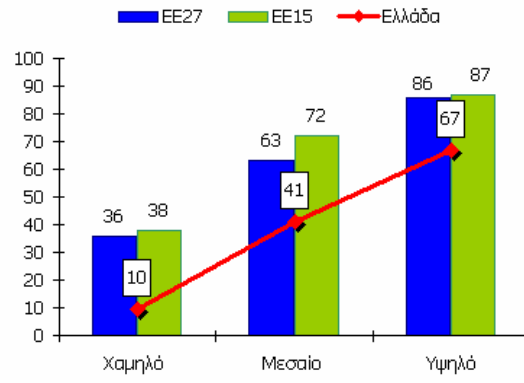
Εξετάζοντας τη χρήση Η/Υ και Διαδικτύου στην Ελλάδα με το μέσο όρο της ΕΕ27 και ΕΕ15 (σχήματα 31 και 32 αντίστοιχα), γίνεται εμφανές ότι η απόσταση στη χρήση νέων τεχνολογιών που σημειώνεται στη χώρα μας σε σχέση με το μορφωτικό επίπεδο των ατόμων υφίσταται και σε ευρωπαϊκό επίπεδο. Αυτό ωστόσο που χρήζει προσοχής είναι η μεγάλη διαφορά που σημειώνεται ανάμεσα στη χώρα μας και την ΕΕ ως προς τη χρήση των νέων τεχνολογιών από τα άτομα με χαμηλό μορφωτικό επίπεδο¹⁰.

Σχήμα 31: Χρήση Η/Υ ανά μορφωτικό επίπεδο (2007)



Πηγή: Eurostat, Information Society Indicators & Παρατηρητήριο για την ΚτΠ

Σχήμα 32: Χρήση Διαδικτύου ανά μορφωτικό επίπεδο (2007)



Πηγή: Eurostat, Information Society Indicators & Παρατηρητήριο για την ΚτΠ

Πιο αναλυτικά, το 15% των ελλήνων με χαμηλό μορφωτικό επίπεδο χρησιμοποιεί Η/Υ και υπολείπεται κατά 29% περίπου από το μέσο όρο της ΕΕ27 (44%). Η απόσταση της χώρας με τον ευρωπαϊκό μέσο όρο μειώνεται στα άτομα μέσου μορφωτικού επιπέδου στις 19 περίπου ποσοστιαίες μονάδες (54% για την Ελλάδα και 73% για την ΕΕ27) και σε 15% στα άτομα υψηλού μορφωτικού επιπέδου (77% για την Ελλάδα και 92% για την ΕΕ27). Όσον αφορά στη χρήση του Διαδικτύου το 10% των ελλήνων χαμηλού μορφωτικού επιπέδου χρησιμοποιεί το Διαδίκτυο όταν το αντίστοιχο ποσοστό στην ΕΕ27 είναι 36%. Αυτό που χρήζει προσοχής είναι ότι η απόσταση παραμένει μεγάλη και στα άτομα μεσαίου μορφωτικού επιπέδου (41% για την Ελλάδα και 63% για την ΕΕ27) και υψηλού μορφωτικού επιπέδου (67% για την Ελλάδα και 86% για την ΕΕ27).

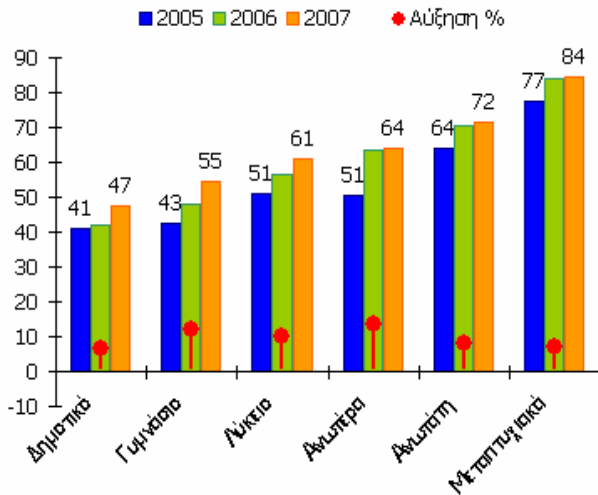
Συνοψίζοντας, οι απόφοιτοι τριτοβάθμιας εκπαίδευσης και ειδικά οι κάτοχοι μεταπτυχιακών τίτλων σπουδών χρησιμοποιούν τις νέες τεχνολογίες σε πολύ μεγάλο βαθμό ενώ αντίθετα η χρήση κυμαίνεται σε χαμηλά επίπεδα στους αποφοίτους δημοτικού και γυμνασίου. Η εικόνα που καταγράφεται για την Ελλάδα αντανακλά την τάση που σημειώνεται στην Ευρώπη των 27 κρατών μελών με τη διαφορά ότι στη χώρα μας τα άτομα χαμηλής μόρφωσης εμφανίζουν πολύ χαμηλά ποσοστά σε σύγκριση με τα αντίστοιχα του ευρωπαϊκού μέσου όρου ενώ η διαφορά μειώνεται για τα άτομα με μέσο και υψηλό μορφωτικό επίπεδο.

¹⁰ Τα τρία επίπεδα μορφωτικού επιπέδου έχουν οριστεί ως εξής:
 Χαμηλό μορφωτικό επίπεδο: όσοι παρακολούθησαν κάποιες τάξεις του Δημοτικού, απόφοιτοι Δημοτικού και Γυμνασίου
 Μεσαίο μορφωτικό επίπεδο: απόφοιτοι Λυκείου
 Υψηλό μορφωτικό επίπεδο: απόφοιτοι ανωτέρων και ανωτάτων σχολών και κάτοχοι μεταπτυχιακών τίτλων

Συχνότητα χρήσης Διαδικτύου¹¹

Αυξητική τάση στην καθημερινή χρήση του Διαδικτύου σημειώνεται για όλους τους χρήστες ανεξάρτητα από το μορφωτικό τους επίπεδο¹². Οι ερωτώμενοι ανώτατης μόρφωσης είναι αυτοί που κυρίως χρησιμοποιούν σε καθημερινή βάση το Διαδίκτυο παρουσιάζοντας σημαντική αύξηση σε σχέση με το 2006, συγκεκριμένα το 84% των κατόχων μεταπτυχιακών τίτλων και το 72% των αποφοίτων ανωτάτων σχολών. Οι ερωτώμενοι με μόρφωση δημοτικού είναι αυτοί που εμφανίζουν την πιο χαμηλή καθημερινή χρήση του Διαδικτύου (47%). Αξίζει να σημειωθεί ότι σε σχέση με το 2005, η μεγαλύτερη ποσοστιαία άνοδος στην καθημερινή χρήση του Διαδικτύου σημειώνεται στους αποφοίτους ανωτέρων σχολών (κατά 14% περίπου) καθώς και στους αποφοίτους Γυμνασίου (κατά 12% περίπου).

Σχήμα 33: Καθημερινή χρήση Διαδικτύου ανά εκπαίδευση (2005-2007)



*Βάση: χρήστες του Διαδικτύου τους 3 τελευταίους μήνες
2005 n=1734, 2006 n=1994, 2007 n=2340*

Τόπος πρόσβασης στο Διαδίκτυο

Το σπίτι και ο χώρος εργασίας αποτελούν τους βασικούς τόπους πρόσβασης στο Διαδίκτυο για όλα τους χρήστες ανεξάρτητα από το μορφωτικό τους επίπεδο. Τα υψηλότερα ποσοστά ως προς την πρόσβαση στο Διαδίκτυο από το σπίτι και από το χώρο εργασίας σημειώνονται στους αποφοίτους ανώτατης εκπαίδευσης (80% και 53% αντίστοιχα) και ιδιαίτερα στους κατόχους μεταπτυχιακών τίτλων (83% και 69% αντίστοιχα).

Σχετικά υψηλά ποσοστά χρήσης του Διαδικτύου από Internet Cafe σημειώνονται για τους αποφοίτους Λυκείου και Γυμνασίου (19% και 26%) τα οποία μάλιστα εμφανίζονται αυξημένα σε σχέση με το 2006 (16% και 24% αντίστοιχα). Για τις ίδιες κατηγορίες μορφωτικού επιπέδου τα σπίτια φίλων και συγγενών καθώς και το σχολείο εξακολουθούν να αποτελούν προσφιλές σημείο πρόσβασης. Οι απόφοιτοι τριτοβάθμιας εκπαίδευσης (ανώτατη και ανώτερη εκπαίδευση) εμφανίζονται να συνδέονται στο Διαδίκτυο, εκτός από την εργασία και το σπίτι τους, σε μικρό ποσοστό από ακαδημαϊκούς χώρους.

¹¹ Οι πίνακες και τα συμπεράσματα που ακολουθούν αφορούν αποκλειστικά τους τριμηνιαίους χρήστες του Διαδικτύου που εξετάζονται στην έρευνα.

¹² Τα δείγματα για τους αποφοίτους δημοτικού δεν είναι αντιπροσωπευτικά και δίνουν μόνο κάποιες ενδείξεις για τον πληθυσμό που εξετάζουν.

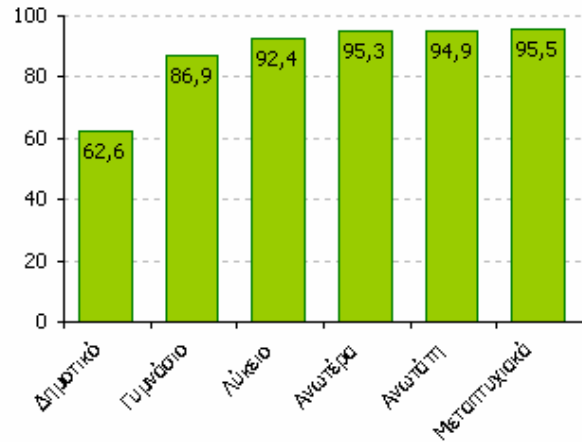
5.2 Χρήση κινητού τηλεφώνου

Σχετικά με τη χρήση του κινητού τηλεφώνου το 2007, πολύ υψηλά ποσοστά παρατηρούνται στους αποφοίτους δευτεροβάθμιας και τριτοβάθμιας εκπαίδευσης, τα οποία κυμαίνονται από περίπου 87% έως 96%. Μόνο στους αποφοίτους Δημοτικού και σε όσους έχουν παρακολουθήσει ορισμένες τάξεις του Δημοτικού σημειώνεται ένα σχετικά χαμηλό, συγκρινόμενο με τις υπόλοιπες κατηγορίες, της τάξεως του 62,6%.

Όσον αφορά στη διάρκεια των εξερχόμενων κλήσεων το 47% των ατόμων υψηλού μορφωτικού επιπέδου και το 41% των ατόμων με μέσο μορφωτικό επίπεδο πραγματοποιούν εξερχόμενες κλήσεις διάρκειας άνω των 2 ωρών.

Σχετικά με το μηνιαίο κόστος του κινητού τηλεφώνου, το 27% των ατόμων με υψηλό μορφωτικό επίπεδο και το 34% των ατόμων μεσαίου μορφωτικού επιπέδου δηλώνουν ότι το κόστος για τη χρήση του κινητού τους τηλεφώνου κυμαίνεται κατά μέσο όρο μηνιαίως από 16€ έως 30€. Επίσης σχετικά υψηλά ποσοστά σημειώνονται στα άτομα υψηλού μορφωτικού επιπέδου (27%) και μέσου μορφωτικού επιπέδου (21%) που πληρώνουν για τη χρήση του κινητού τηλεφώνου από 31€ έως 50€ κατά μέσο όρο μηνιαίως.

Σχήμα 34: Χρήση κινητού τηλεφώνου ανά μορφωτικό επίπεδο (2007)



Βάση: Σύνολο δείγματος, n=7851

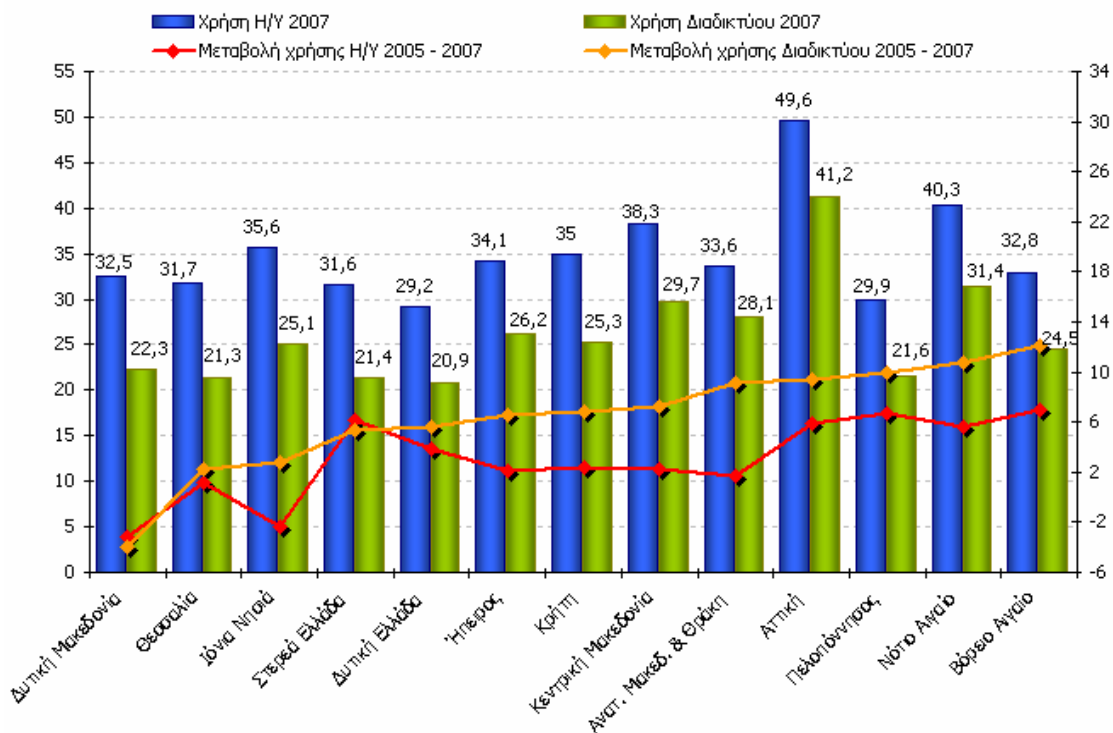
6. Η χρήση των νέων τεχνολογιών ανά Περιφέρεια

6.1. Χρήση Η/Υ και Διαδικτύου

Ανοδική τάση στη χρήση Η/Υ και Διαδικτύου σημειώνεται το 2007, σε σχέση με το 2005, στο σύνολο σχεδόν των Περιφερειών της χώρας με εξαίρεση την Περιφέρεια Δυτικής Μακεδονίας όπου παρατηρείται πτώση και την Περιφέρεια Ιονίων Νήσων, όπου καταγράφεται μικρή πτώση στη χρήση Η/Υ αλλά άνοδος ως προς τη χρήση Διαδικτύου. Αξίζει να σημειωθεί ότι η άνοδος στη χρήση του Η/Υ είναι μεγαλύτερη συγκρινόμενη με τη μεταβολή στη χρήση Διαδικτύου σε όλες σχεδόν τις περιφέρειες της χώρας εκτός από τη Δυτική Μακεδονία και τη Στερεά Ελλάδα όπου παρουσιάζει μικρή πτώση.

Τα υψηλότερα ποσοστά χρήσης Η/Υ και Διαδικτύου σημειώνονται το 2007 στις Περιφέρειες Αττικής (49,6% και 41,2%), Νοτίου Αιγαίου (40,3% και 31,4% αντίστοιχα) και Κεντρικής Μακεδονίας (38,3% και 29,7% αντίστοιχα). Αξίζει να σημειωθεί ότι οι περιφέρειες Αττικής και Νοτίου Αιγαίου είναι οι μόνες που βρίσκονται σε επίπεδα υψηλότερα του μέσου όρου (Μ.Ο. 38,9% για τη χρήση Η/Υ και 30,2% για τη χρήση Διαδικτύου).

Σχήμα 35: Χρήση Η/Υ και Διαδικτύου ανά Περιφέρεια (2005-2007)¹³



Βάση: Σύνολο δείγματος, 2005 n=8330, 2006 n=8025, 2007 n=8245

Επιχειρώντας μία ομαδοποίηση των περιφερειών της χώρας, έχοντας ως βασικούς άξονες τη μεταβολή στη χρήση Η/Υ και Διαδικτύου κατά το διάστημα 2005-2007, διακρίνονται τρεις ομάδες. Στην πρώτη ομάδα, η οποία μπορεί να χαρακτηριστεί έντονης προσπάθειας, εντάσσονται οι περιφέρειες που εμφανίζουν τη μεγαλύτερη μεταβολή κατά την τριετία 2005-2007 στη χρήση Η/Υ και Διαδικτύου. Σε

¹³ Η χρήση Διαδικτύου αναφέρεται στο ποσοστό **των ατόμων** που χρησιμοποιούν Διαδίκτυο, ανεξάρτητα από το αν έχουν δική τους σύνδεση, ανά περιφέρεια.

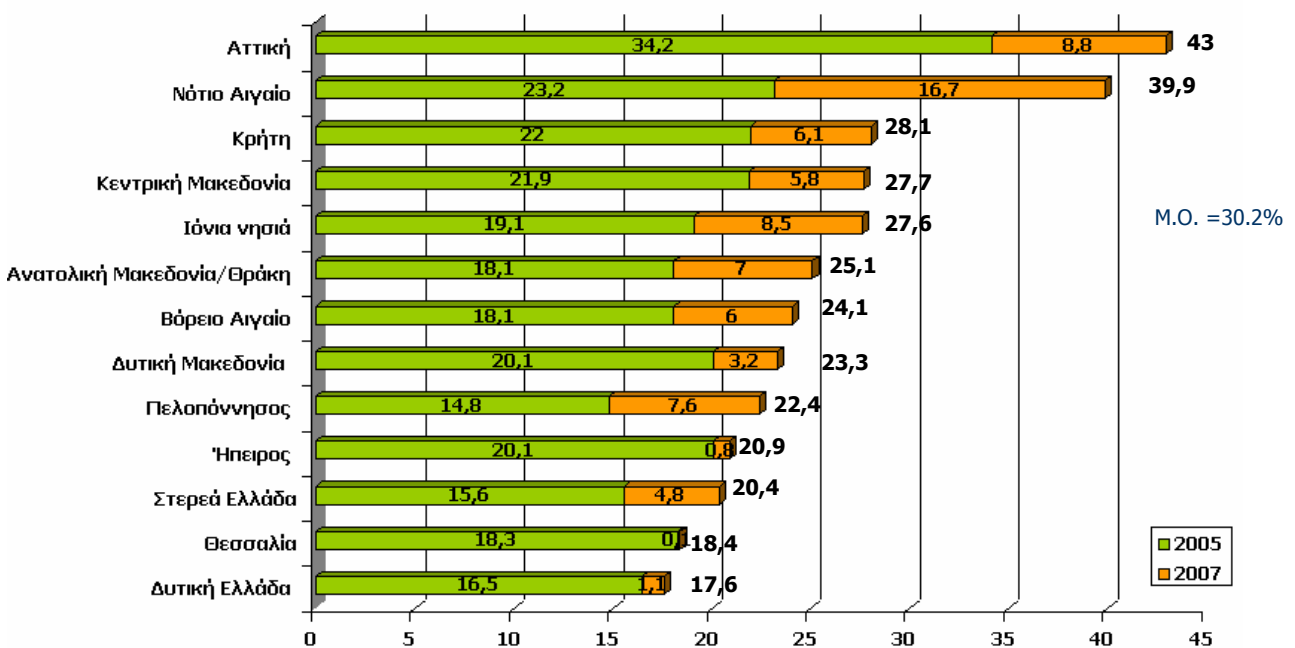
αυτήν την ομάδα ανήκουν η Αττική, το Νότιο Αιγαίο, η Πελοπόννησος, το Βόρειο Αιγαίο, η Ανατολική Μακεδονία και Θράκη και η Στερεά Ελλάδα. Προσοχή αξίζει να δοθεί στις περιφέρειες Πελοποννήσου, Βορείου Αιγαίου και Ανατολικής Μακεδονίας και Θράκης, οι οποίες ενώ εμφανίζουν σχετικά χαμηλά ποσοστά στη χρήση Διαδικτύου, σημειώνουν την υψηλότερη ποσοστιαία άνοδο στην τριετία 2005-2007 (από 9 έως 12 ποσοστιαίες μονάδες). Στην περιφέρεια Στερεάς Ελλάδας, παρότι στη χρήση Διαδικτύου καταγράφεται μικρή άνοδος, στη χρήση Η/Υ παρατηρείται μεγάλη άνοδος κατά 6% περίπου.

Στη δεύτερη ομάδα, η οποία μπορεί να χαρακτηριστεί μέσης προσπάθειας εντάσσονται οι περιφέρειες Δυτικής Ελλάδας, Ηπείρου, Κρήτης και Κεντρικής Μακεδονίας όπου ενώ σημειώνεται άνοδος στη χρήση Η/Υ και Διαδικτύου την τελευταία τριετία, η μεταβολή είναι χαμηλή σε σύγκριση με την ομάδα έντονης προσπάθειας, κυμαινόμενη από 5% έως 7% ως προς τη χρήση Διαδικτύου και από 2% έως 4% ως προς τη χρήση Η/Υ.

Τέλος στην τρίτη ομάδα, η οποία μπορεί να θεωρηθεί ως χαμηλής προσπάθειας, εντάσσονται οι περιφέρειες Δυτικής Μακεδονίας, Θεσσαλίας και Ιονίων Νήσων όπου παρατηρείται είτε πτώση είτε πολύ μικρή άνοδος (από 1% έως 3%) στη χρήση υπολογιστή και Διαδικτύου.

Στο σχήμα 36 απεικονίζεται το ποσοστό των συνδεδεμένων **νοικοκυριών** ανά περιφέρεια.

Σχήμα 36: % συνδεδεμένων νοικοκυριών ανά περιφέρεια



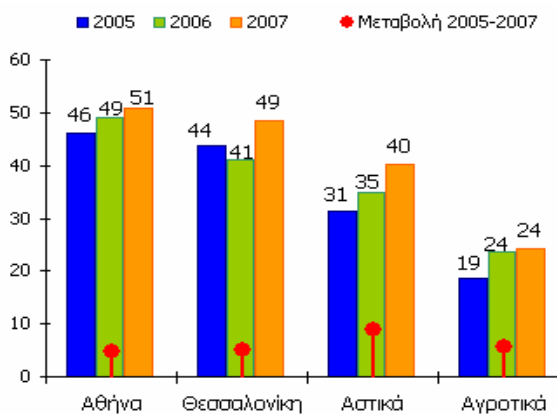
Βάση: Σύνολο δείγματος, 2005 n=8330, 2007 n=8245

Μεγάλη αύξηση παρατηρείται στην Αττική (κατά 8,8%) καθώς και στην Περιφέρεια Νοτίου Αιγαίου (κατά 16,7%). Σημαντική είναι επίσης η αύξηση της χρήσης του Διαδικτύου στην Περιφέρεια Πελοποννήσου, από 14,8% το 2005 σε 22,4% το 2007 καθώς και στην Περιφέρεια Ιονίων Νήσων από 19,1% το 2005 σε 27,6% το 2007. Η περιφέρεια της Αττικής αποτελεί και για το 2007, όπως και τα προηγούμενα έτη, την περιφέρεια που συμβάλει στην αύξηση του μέσου όρου (43% εφέτος με Μ.Ο. 30.2%).

Τα χαμηλότερα ποσοστά συνδεδεμένων νοικοκυριών σημειώνονται στις περιφέρειες Δυτικής Ελλάδας (17,6%), Θεσσαλίας (18,4%), Στερεάς Ελλάδας (20,4%) και Ηπείρου (20,9%).

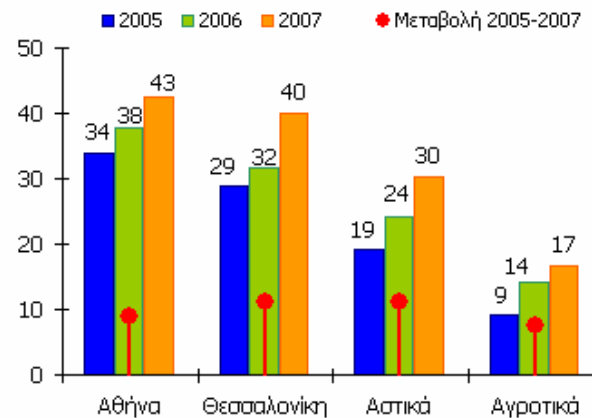
Σε **επίπεδο αστικότητας**, η χρήση Η/Υ και Διαδικτύου κυμαίνεται σε υψηλότερα επίπεδα στην Αθήνα (51% και 43% αντίστοιχα) και τη Θεσσαλονίκη (49% και 43% αντίστοιχα), ενώ βρίσκεται σε πιο χαμηλά επίπεδα στα αστικά κέντρα της χώρας (40% και 30% αντίστοιχα). Στις αγροτικές περιοχές της χώρας η πρόσβαση σε Η/Υ και Διαδίκτυο κυμαίνεται σε πολύ χαμηλά ποσοστά (24% και 17% αντίστοιχα για το 2007) αναδεικνύοντας την άνιση γεωγραφική διαστρωμάτωση που σημειώνεται στη χρήση νέων τεχνολογιών.

Σχήμα 37: Χρήση Η/Υ ανά αστικότητα (2005- 2007)



Βάση: Σύνολο δείγματος, 2005 n=8330, 2006 n=8025, 2007 n=8245

Σχήμα 38: Χρήση Διαδικτύου ανά αστικότητα (2005- 2007)



Βάση: Σύνολο δείγματος, 2005 n=8330, 2006 n=8025, 2007 n=8245

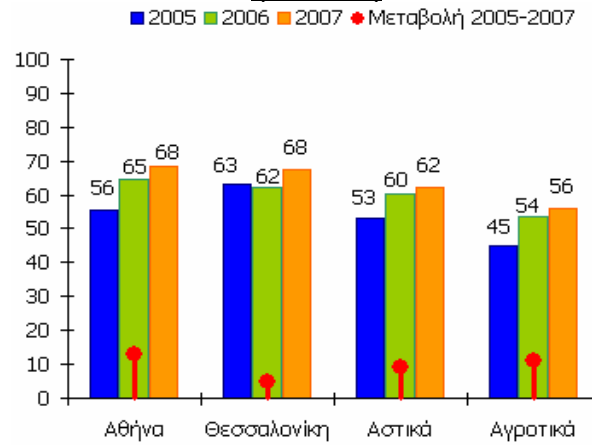
Αυτό που χρήζει προσοχής είναι ότι στις αστικές και αγροτικές περιοχές σημειώνεται η μεγαλύτερη ποσοστιαία άνοδος στη χρήση Η/Υ και Διαδικτύου την τελευταία τριετία. Οι αγροτικές και οι αστικές περιοχές της χώρας παρουσιάζουν επίσης υψηλότερο μέσο ετήσιο ρυθμό μεταβολής (CAGR) την τριετία 2005-2007 σε σχέση με την Αθήνα και τη Θεσσαλονίκη. Ο μέσος ετήσιος ρυθμός μεταβολής της χρήσης υπολογιστή εκτιμάται σε 14% για τις αγροτικές περιοχές, 13% για τις αστικές περιοχές και 5% για Αθήνα και Θεσσαλονίκη. Αντίστοιχα, ο μέσος ετήσιος ρυθμός μεταβολής (CAGR) της χρήσης του Διαδικτύου για την τριετία 2005 – 2007 εκτιμάται σε 35% για τις αγροτικές περιοχές και 25% για τις αστικές ενώ στην Αθήνα υπολογίζεται σε 12% και 18% στη Θεσσαλονίκη.

Συνοψίζοντας, από τις μετρήσεις των τριών χρόνων προκύπτει ότι παρά την αυξητική τάση στη χρήση των νέων τεχνολογιών στις αγροτικές και αστικές περιοχές, η απόσταση μεταξύ των δύο μεγάλων αστικών κέντρων της χώρας (Αθήνας και Θεσσαλονίκης) καθώς και των τουριστικών περιοχών (Νότιο Αιγαίο), εξακολουθεί να είναι μεγάλη, αναδεικνύοντας την ανάγκη ενίσχυσης της χρήσης των νέων τεχνολογιών στην περιφέρεια.

Συχνότητα χρήσης Διαδικτύου¹⁴

Σχετικά με την καθημερινή χρήση του Διαδικτύου αυξητική τάση καταγράφεται την τελευταία τριετία σε όλη την επικράτεια. Στην Αθήνα και τη Θεσσαλονίκη η καθημερινή χρήση του Διαδικτύου εκτιμάται το 2007 σε 68% σημειώνοντας αύξηση από το 2005 κατά 13% στην Αθήνα και κατά 5% στη Θεσσαλονίκη. Στα αστικά κέντρα κυμαίνεται στο 62% αυξανόμενη κατά 9 περίπου ποσοστιαίες μονάδες από το 2005. Στις αγροτικές περιοχές, παρόλο που η καθημερινή χρήση του Διαδικτύου εξακολουθεί να βρίσκεται σε αρκετά πιο χαμηλά επίπεδα από τις υπόλοιπες περιοχές της χώρας (56%), παρουσιάζει από το 2005 μεγάλη αύξηση της τάξεως των 12% ποσοστιαίων μονάδων.

Σχήμα 39: Καθημερινή χρήση Διαδικτύου ανά αστικότητα (2005- 2007)



Βάση: Σύνολο δείγματος, 2005 n=1734, 2006 n=1994, 2007 n=2340

Τόπος Πρόσβασης στο Διαδίκτυο

Το σπίτι και ο χώρος εργασίας αποτελούν τις βασικές θέσεις πρόσβασης στο Διαδίκτυο και σε επίπεδο αστικότητας. Το 78% των κατοίκων της Αθήνας συνδέονται στο Διαδίκτυο από το σπίτι, το 74% των κατοίκων της Θεσσαλονίκης, το 73% των κατοίκων των αστικών κέντρων και το 69% των κατοίκων αγροτικών περιοχών. Η πρόσβαση στο Διαδίκτυο από το χώρο εργασίας κυμαίνεται στο 41% για τους κατοίκους της Αθήνας, στο 39% για τους κατοίκους της Θεσσαλονίκης, στο 36% για τα άτομα που μένουν σε αστικά κέντρα και στο 28% για τους κατοίκους των αγροτικών περιοχών. Τα Internet Café αξιοποιούνται περισσότερο στις αγροτικές περιοχές της χώρας (19%), στα αστικά κέντρα (17%) και στη Θεσσαλονίκη (18%). Αξίζει επίσης να σημειωθεί ότι οι κάτοικοι των αγροτικών περιοχών της χώρας φαίνεται συνδέονται στο Διαδίκτυο από το σχολείο (8%) σε μεγαλύτερο βαθμό από ό,τι οι κάτοικοι των υπόλοιπων περιοχών της χώρας.

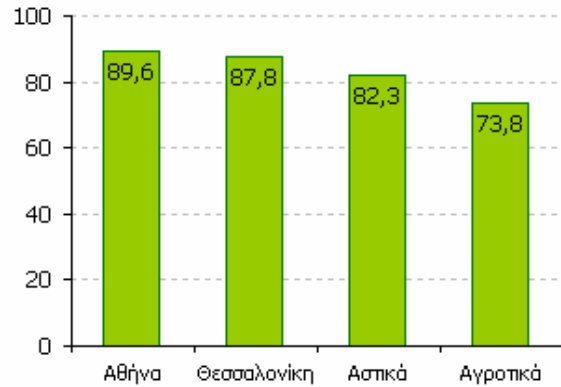
¹⁴ Τα συμπεράσματα που ακολουθούν αφορούν αποκλειστικά τους χρήστες του Διαδικτύου και παρουσιάζονται μόνο ανά επίπεδο αστικότητας καθώς από τον πληθυσμό των χρηστών που διαθέτουμε τα δείγματα είναι αντιπροσωπευτικά του πληθυσμού στην Περιφέρεια Αττικής και στην Περιφέρεια Κεντρικής Μακεδονίας ενώ στις υπόλοιπες Περιφέρειες τα δείγματα είναι αρκετά μικρά για να εξαχθούν ασφαλείς εκτιμήσεις.

6.2 Χρήση κινητού τηλεφώνου

Όσον αφορά στη χρήση του κινητού τηλεφώνου, το υψηλότερο ποσοστό χρήσης σημειώνεται στην Αθήνα (89,6%) και βρίσκεται πολύ κοντά στο ποσοστό που σημειώνεται στη Θεσσαλονίκη (87,8%). Στις αστικές περιοχές της χώρας οι κάτοικοι φαίνεται να χρησιμοποιούν το κινητό τηλέφωνο σε λίγο μικρότερο βαθμό από ό,τι οι κάτοικοι των δύο μεγάλων πόλεων της Ελλάδας (82,3%), ενώ στις αγροτικές περιοχές της χώρας παρατηρείται η πιο χαμηλή χρήση κινητού τηλεφώνου (73,8%), κατά 16% περίπου χαμηλότερη της Αθήνας.

Όσον αφορά στη διάρκεια των εξερχόμενων κλήσεων, παρόμοια ποσοστά σημειώνονται για όλες τις κατηγορίες σε όλες τις περιοχές της χώρας, με την πλειοψηφία των κατοίκων να πραγματοποιεί εξερχόμενες κλήσεις διάρκειας μεγαλύτερης των δύο ωρών μηνιαίως. Σχετικά με το μηνιαίο κόστος του κινητού τηλεφώνου, το 29% των κατοίκων της Θεσσαλονίκης, το 30% των κατοίκων της Αττικής και των αστικών περιοχών της χώρας και το 35% των κατοίκων των αγροτικών περιοχών πληρώνουν κατά μέσο όρο μηνιαίως στο κινητό τηλέφωνο 16€-30€. Επίσης σχετικά υψηλά ποσοστά σημειώνονται στους κατοίκους όλων των περιοχών που πληρώνουν για τη χρήση του κινητού τηλεφώνου από 31€ έως 50€ κατά μέσο όρο μηνιαίως (το 26% των κατοίκων της Θεσσαλονίκης, το 25% των αστικών περιοχών, το 23% των κατοίκων της Αθήνας και το 21% των κατοίκων των αγροτικών περιοχών).

Σχήμα 40: Χρήση κινητού τηλεφώνου ανά αστικότητα (2007)



Βάση: Σύνολο δείγματος, n=7851

ΠΑΡΑΡΤΗΜΑ Ι

ι. Ανάλυση κατά φύλο

Πίνακας 1: Μέγεθος δειγμάτων χρηστών ανά φύλο

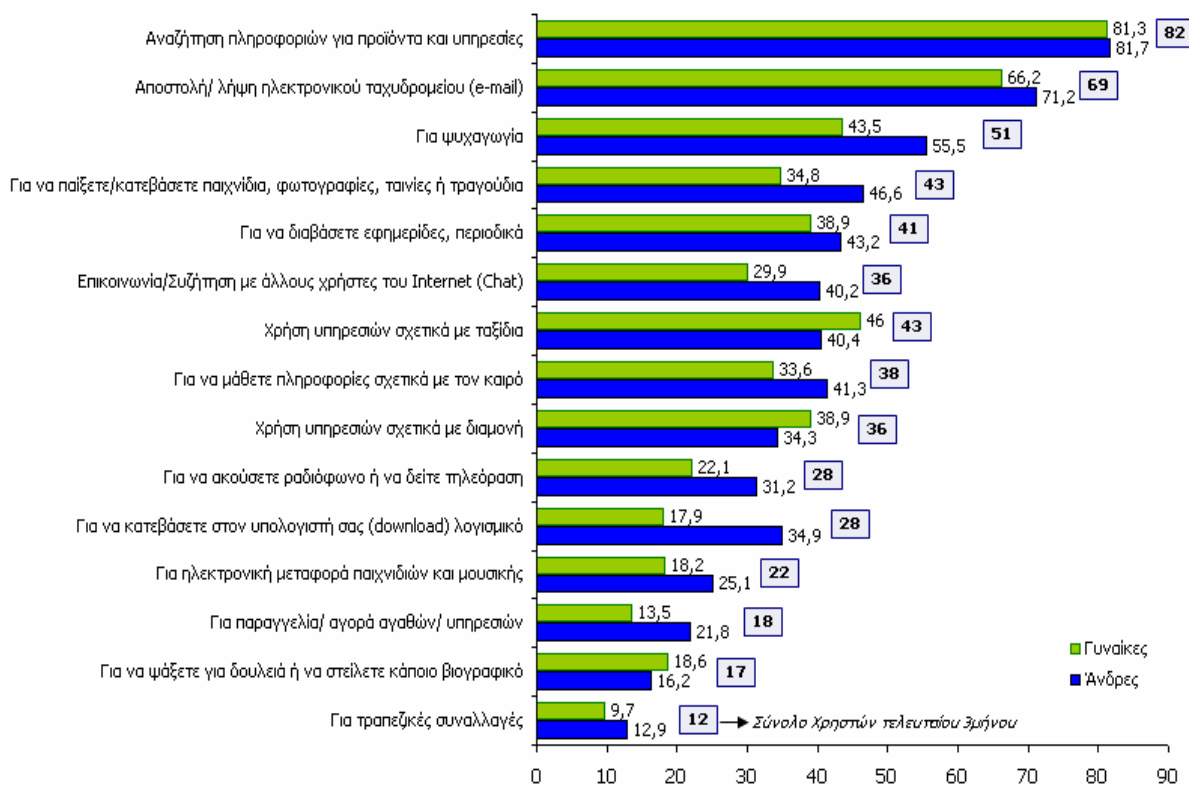
Φύλο	Μέγεθος Δείγματος		
	2005	2006	2007
Άνδρες	1079	1218	1408
Γυναίκες	654	777	932
Πληθυσμός Δείγματος	1734	1994	2340

Πίνακας 2: Τόπος πρόσβασης στο Διαδίκτυο ανά έτος και φύλο

Τόπος πρόσβασης στο Διαδίκτυο	2005		2006		2007	
	Άνδρες	Γυναίκες	Άνδρες	Γυναίκες	Άνδρες	Γυναίκες
Σπίτι	74,9%	67,4%	73,9%	68,3%	75,4%	72,2%
Εργασία	40,3%	38,2%	41,4%	40,1%	37,0%	37,0%
Στο Πανεπιστήμιο - ΤΕΙ	11,9%	14,7%	6,0%	7,8%	6,7%	7,4%
Σε Internet Cafe	23,4%	12,1%	14,7%	9,8%	19,1%	10,0%
Σε σπίτια φίλων/ συγγενών	21,6%	21,5%	6,5%	7,4%	10,4%	11,5%
Σε εξωτερικό χώρο μέσω κινητού τηλεφώνου	6,9%	5,1%	1,1%	2,0%	0,8%	1,0%

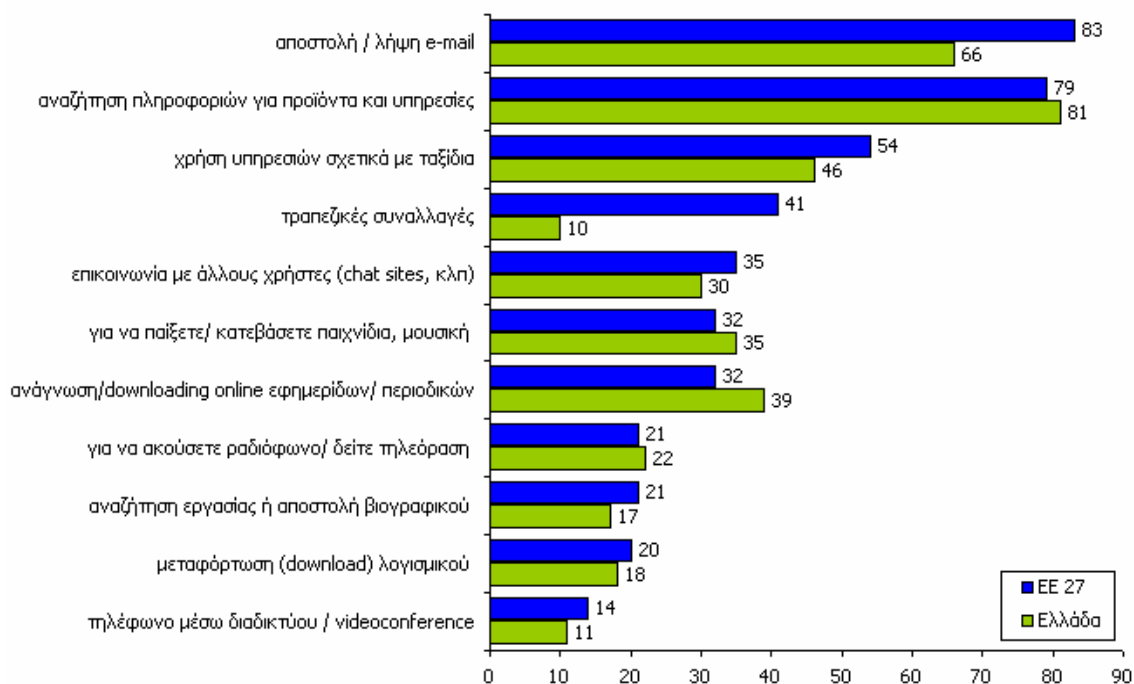
Βάση: Χρήστες Διαδικτύου, 2005 n=1734, 2006 n=1994, 2007 n=2340

Σχήμα 1: Λόγοι χρήσης Διαδικτύου ανά φύλο (2007)



Βάση: 2339 Χρήστες του Διαδικτύου

Σχήμα 2: Λόγοι χρήσης του Διαδικτύου από το γυναικείο πληθυσμό στην Ελλάδα και την ΕΕ27 (2007)



Βάση: Χρήστες διαδικτύου τους τελευταίους 3 μήνες

Πηγή: Eurostat/ Information Society Statistics και Παρατηρητήριο για την ΚτΠ

Πίνακας 3: Κόστος κινητού τηλεφώνου ανά έτος και φύλο

Μέσος όρος εξόδων στο κινητό τηλέφωνο	2005		2006		2007	
	Άνδρες	Γυναίκες	Άνδρες	Γυναίκες	Άνδρες	Γυναίκες
Λιγότερο από 15 €	15,5	17,3	12,1	16	13,9	14,4
16-30 €	31,5	31	30,9	33	30,5	32
31-50 €	26	26,2	23,7	26,6	24	23,2
51-100 €	14,1	13,5	18,6	14,4	17,5	18,2
101-150 €	3,3	3,2	6,2	3,1	4,9	4,9
Περισσότερο από 150 €	4,2	2,6	4,6	3,9	6	3,6

Βάση: 2005 n=1704, 2006 n=1912, 2007 n=2298

ii. Ανάλυση κατά ηλικιακή κατηγορία

Πίνακας 4: Μέγεθος δειγμάτων ανά ηλικιακή κατηγορία

Ηλικία	Πληθυσμός Στρώματος		
	2005	2006	2007
16-24	1276	1064	1072
25-34	1264	1393	1181
35-44	1725	1569	1438
45-54	1431	1349	1422
55-64	1250	1328	1495
65-74	1383	1322	1637
Πληθυσμός Δείγματος	8330	8025	8245

Πίνακας 5: Μέγεθος δειγμάτων χρηστών ανά ηλικιακή κατηγορία

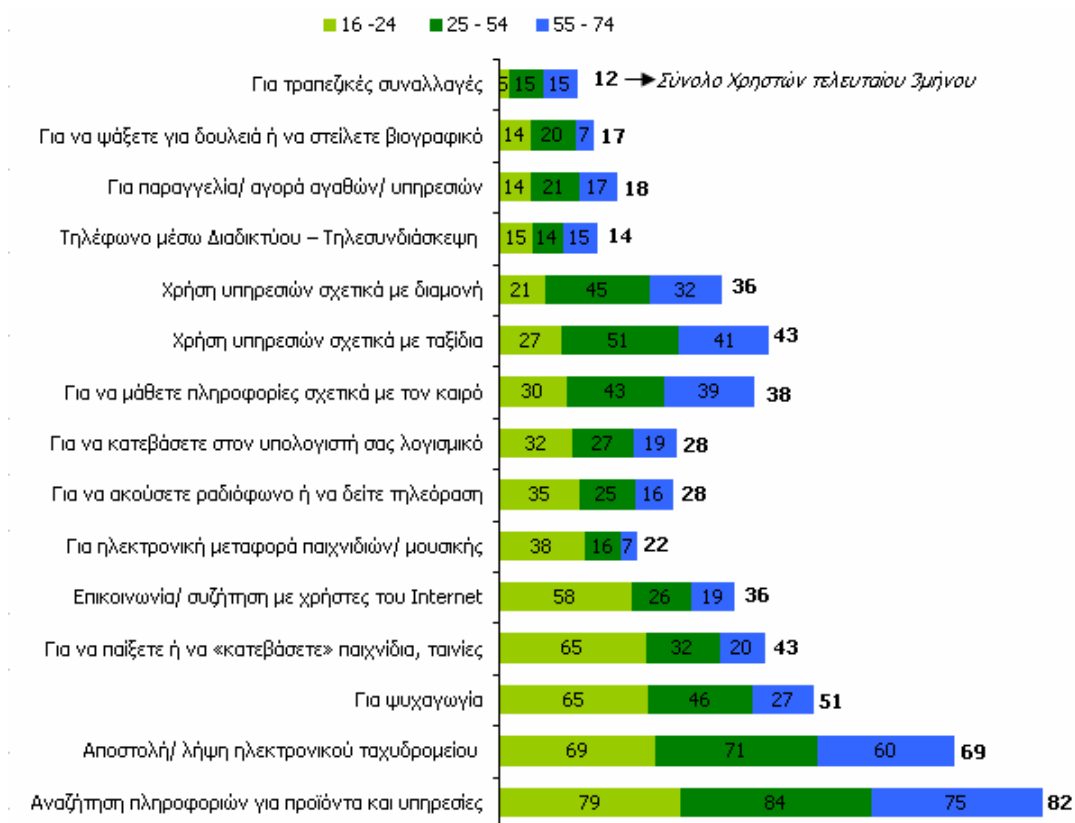
Ηλικία	Μέγεθος Δείγματος		
	2005	2006	2007
16-24	650	596	763
25-34	431	536	586
35-44	392	479	524
45-54	192	245	294
55-64	59	107	135
65-74	10	32	38
Πληθυσμός Δείγματος	1734	1995	2340

Πίνακας 6: Τόπος πρόσβασης στο Διαδίκτυο ανά ηλικιακή κατηγορία

Τόπος Πρόσβασης στο Διαδίκτυο	16-24	25-54	55-74
Στο σπίτι	73%	74%	77%
Στο χώρο εργασίας (εκτός σπιτιού)	10%	51%	42%
Στο σχολείο	14%	1%	1%
Στο Πανεπιστήμιο - ΤΕΙ	17%	2%	0%
Σε Internet Cafe	32%	8%	1%
Σε σπίτια φίλων/ συγγενών	19%	7%	4%
Σε εξωτερικό χώρο μέσω κινητού τηλεφώνου	2%	1%	2%
Στη Βιβλιοθήκη	4%	1%	1%

Βάση: Χρήστες Διαδικτύου, n=2340

Σχήμα 3: Λόγοι χρήσης Διαδικτύου ανά ηλικιακή κατηγορία (2007)



Βάση: Χρήστες Διαδικτύου, n=2340

iii. Ανάλυση κατά μορφωτικό επίπεδο

Πίνακας 7: Μέγεθος δειγμάτων ανά μορφωτικό επίπεδο

Ηλικία	Πληθυσμός Στρώματος		
	2005	2006	2007
Δημοτικό ή μερικές τάξεις του Δημοτικού	2388	2182	2573
Γυμνάσιο	1702	1659	1515
Λύκειο	2546	2461	2540
Ανώτερη	540	565	566
Ανώτατη	863	814	820
Μεταπτυχιακό	136	107	180
Δ.Α.	154	236	50
Πληθυσμός Δείγματος	8330	8025	8245

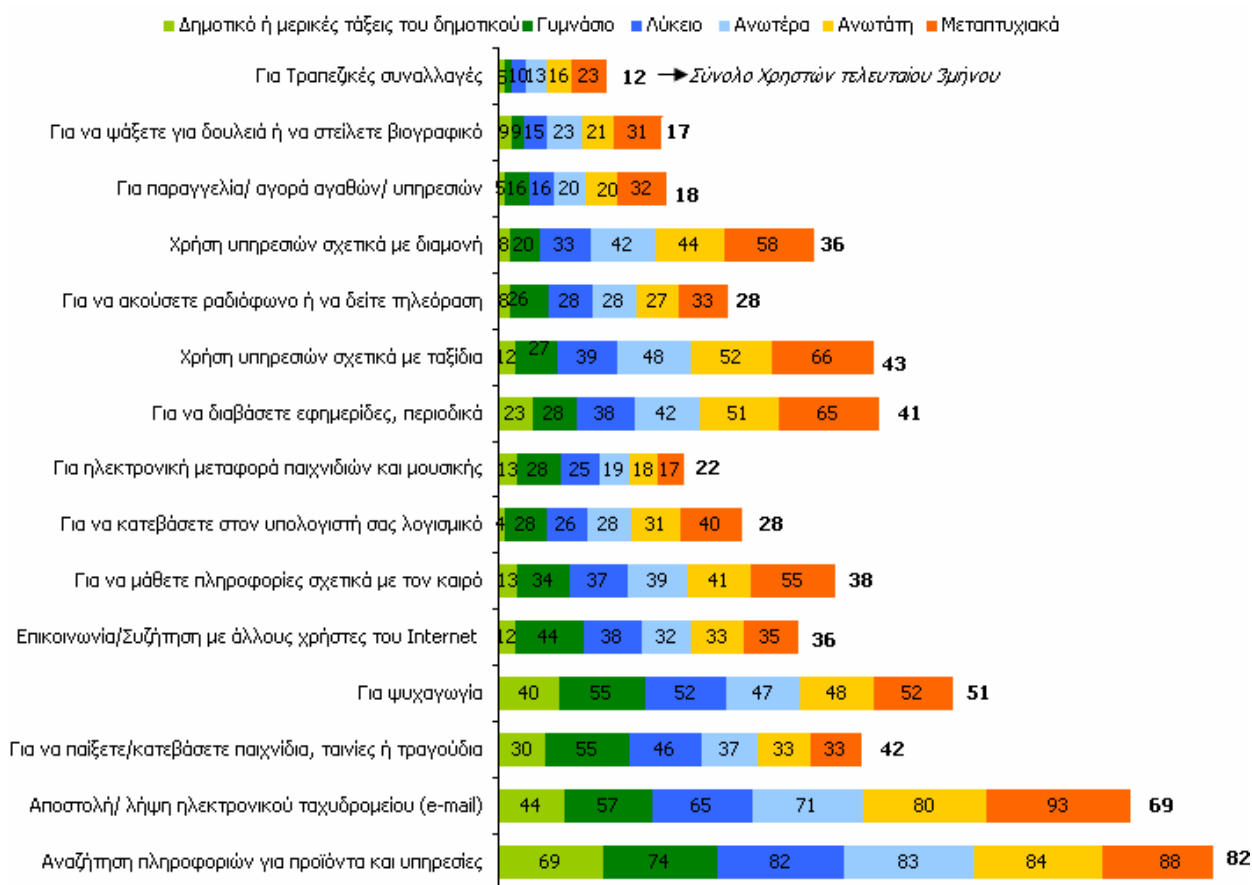
Πίνακας 8: Μέγεθος δειγμάτων χρηστών

Ηλικία	Μέγεθος Δειγμάτων		
	2005	2006	2007
Δημοτικό ή μερικές τάξεις του Δημοτικού	24	32	43
Γυμνάσιο	207	194	302
Λύκειο	645	812	981
Ανώτερη	222	288	311
Ανώτατη	475	512	535
Μεταπτυχιακό	110	84	154
Δ.Α.	51	73	14
Μέγεθος Δείγματος	1734	1994	2340

Πίνακας 9: Τόπος πρόσβασης στο Διαδίκτυο ανά μορφωτικό επίπεδο

Τόπος πρόσβασης στο Διαδίκτυο	Μορφωτικό επίπεδο					
	Δημοτικό ή μερικές τάξεις του δημοτικού	Γυμνάσιο	Λύκειο	Ανωτέρα	Ανωτάτη	Μεταπτυχιακά
Στο σπίτι	61%	73%	71%	74%	80%	83%
Στο χώρο εργασίας (εκτός σπιτιού)	43%	12%	28%	46%	53%	69%
Στο σχολείο	0%	16%	6%	1%	1%	3%
Στο Πανεπιστήμιο - ΤΕΙ	5%	0%	9%	5%	8%	10%
Σε Internet Cafe	13%	26%	19%	13%	6%	6%
Σε σπίτια φίλων/ συγγενών	0%	11%	13%	10%	9%	9%
Σε εξωτερικό χώρο μέσω κινητού τηλεφώνου	0%	1%	2%	1%	1%	4%
Στη Βιβλιοθήκη	0%	0%	2%	1%	2%	4%

Σχήμα 4: Λόγοι χρήσης Διαδικτύου ανά μορφωτικό επίπεδο (2007)



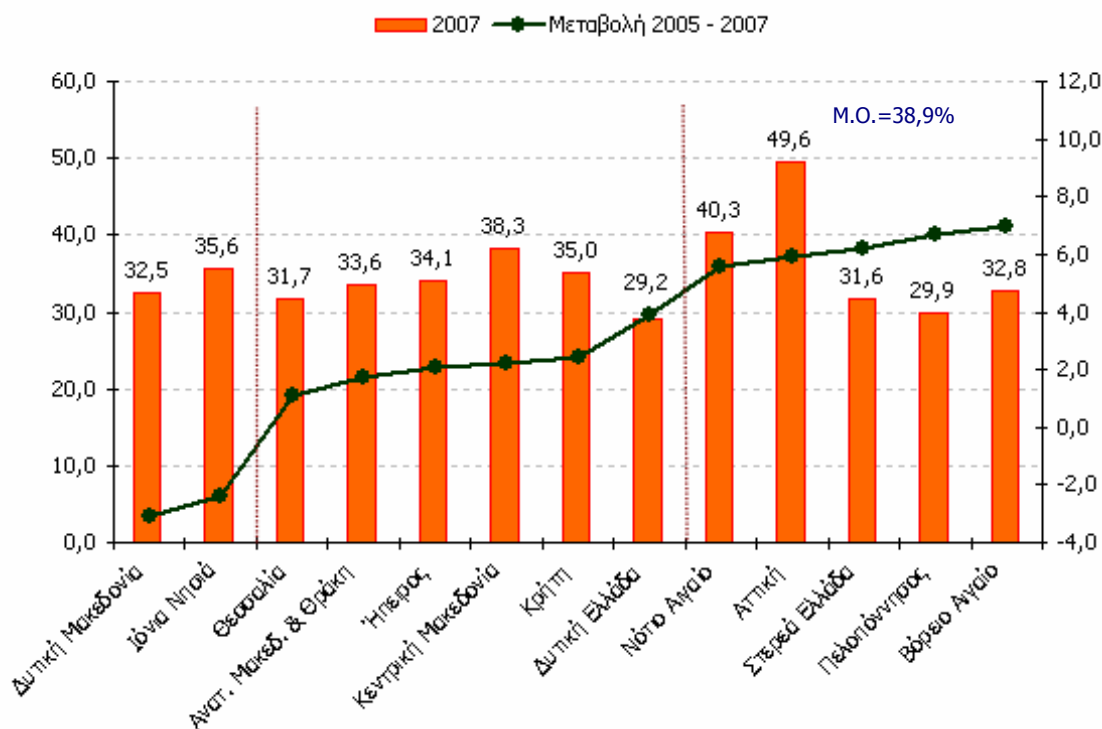
Βάση: Χρήστες Διαδικτύου τους τελευταίους 3 μήνες, n=2340

iv. Ανάλυση κατά Περιφέρεια και Αστικότητα

Πίνακας 10: Μέγεθος δειγμάτων ανά Περιφέρεια (2005-2007)

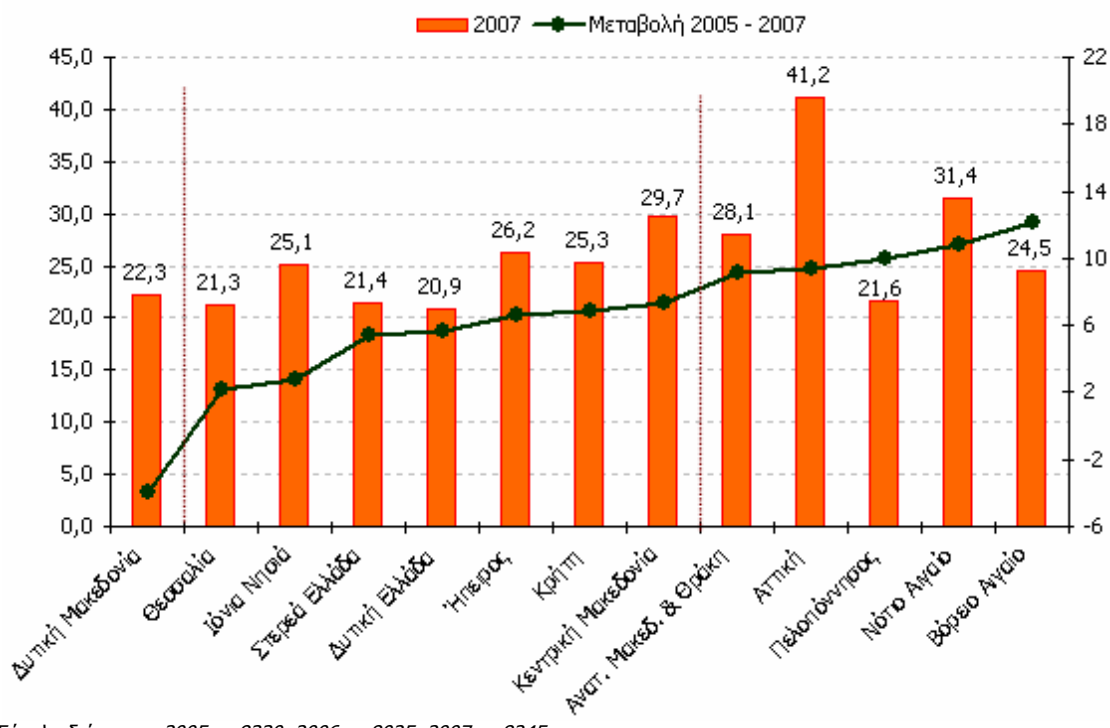
Περιφέρεια	2005	2006	2007
Ανατολική Μακεδονία & Θράκη	464	487	476
Αττική	2814	2454	2607
Βόρειο Αιγαίο	160	175	155
Δυτική Ελλάδα	582	575	572
Δυτική Μακεδονία	239	256	331
Ήπειρος	273	289	264
Θεσσαλία	574	609	583
Ιόνια Νησιά	162	165	270
Κεντρική Μακεδονία	1362	1412	1351
Κρήτη	477	471	440
Νότιο Αιγαίο	237	220	230
Πελοπόννησος	512	508	511
Στερεά Ελλάδα	474	404	455
Πληθυσμός Στρώματος	8330	8025	8245

Σχήμα 5: Χρήση Η/Υ ανά Περιφέρεια (2005-2007)



Βάση: Σύνολο δείγματος, 2005 n=8330, 2006 n=8025, 2007 n=8245

Σχήμα 6: Χρήση Διαδικτύου ανά Περιφέρεια (2005-2007)



Βάση: Σύνολο δείγματος, 2005 n=8330, 2006 n=8025, 2007 n=8245

Πίνακας 11: Μέγεθος δειγμάτων χρηστών ανά αστικότητα

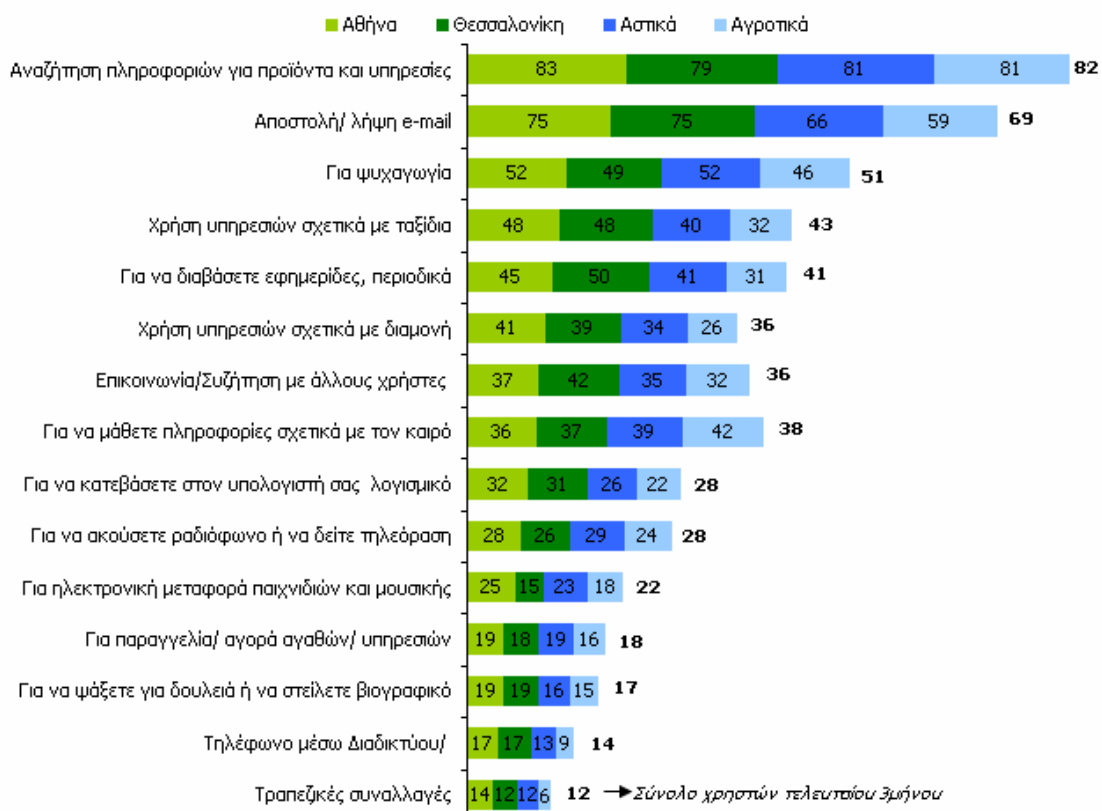
Επίπεδο αστικότητας	Σύνολο δείγματος χρηστών		
	2005	2006	2007
Αθήνα	735	711	899
Θεσσαλονίκη	173	189	197
Αστικά	764	925	888
Αγροτικά	54	170	357
ΔΑ	7	0	0
Μέγεθος Δείγματος	1734	1994	2340

Πίνακας 12: Τόπος πρόσβασης στο Διαδίκτυο ανά αστικότητα

Τόπος πρόσβασης στο Διαδίκτυο	Αστικότητα			
	Αθήνα	Θεσσαλονίκη	Αστικά	Αγροτικά
Στο σπίτι	78	74	73	69
Στο χώρο εργασίας (εκτός σπιτιού)	41	39	36	28
Στο σχολείο	4	3	5	8
Στο Πανεπιστήμιο - ΤΕΙ	7	17	7	3
Σε Internet Cafe	12	18	17	19
Σε σπίτια φίλων/ συγγενών	12	12	10	9
Στη Βιβλιοθήκη	2	5	1	1
Σε εξωτερικό χώρο μέσω κινητού τηλεφώνου	2	1	1	1

Βάση: Χρήστες Διαδικτύου τους τελευταίους 3 μήνες, n=2340

Σχήμα 7: Λόγοι χρήσης του Διαδικτύου ανά αστικότητα (2007)



Βάση: Χρήστες Διαδικτύου τους τελευταίους 3 μήνες, n=2340



σταδίου 33, αθήνα, Τ.Κ. 105 59, τηλ: 210 3313 080, fax: 210 3313 086
e-mail: info@observatory.gr, <http://www.observatory.gr>